



รายงานการประเมินตนเอง Self Assessment Report : SAR ปีการศึกษา ๒๕๕๙



วิทยาลัยเทคนิคน่าน
สำนักงานคณะกรรมการการอาชีวศึกษา
กระทรวงศึกษาธิการ

คำนำ

รายงานการประกันคุณภาพภายในสถานศึกษาเล่มนี้เป็นการรวบรวมผลการดำเนินการประกันคุณภาพและมาตรฐานการศึกษาของวิทยาลัยเทคนิคน่าน มาตรฐานที่ ๑ - ๔ ประจำปีการศึกษา ๒๕๕๙ โดยมีละเอียดข้อกำหนด จำนวน ๑๔ ตัวบ่งชี้

ดังนั้น วิทยาลัยเทคนิคน่านได้ดำเนินการด้านการจัดการอาชีวศึกษาตามรายละเอียดของมาตรฐานที่ ๑ - ๔ จำนวน ๑๔ ตัวบ่งชี้ ประกอบด้วย ด้านผลการจัดการศึกษา ด้านการบริหารจัดการศึกษา ด้านการจัดการเรียนการสอนที่เน้นผู้เรียนเป็นสำคัญ ด้านการประกันคุณภาพภายใน ขอขอบคุณผู้บริหาร คณะครูและบุคลากรทางการศึกษาสาขาวิชาและงานต่างๆ ตลอดจนนักเรียน นักศึกษา วิทยาลัยเทคนิคน่านทุกคนที่ให้การสนับสนุนข้อมูลจนกระทั่งรายงานการประเมินตนเอง (SAR) การประกันคุณภาพภายในสถานศึกษาเล่มนี้เสร็จสมบูรณ์

วิทยาลัยเทคนิคน่าน
๒๐ พฤษภาคม ๒๕๖๐

สารบัญ

เรื่อง	หน้า
คำนำ	ก
สารบัญ	ข
ตอนที่ ๑ บทสรุปผู้บริหาร	
ตอนที่ ๒ สภาพทั่วไปของสถานศึกษา	
๒.๑ ข้อมูลเกี่ยวกับสถานศึกษา	๕
๒.๒ ระบบโครงสร้างบริหาร	๗
ตอนที่ ๓ การดำเนินงานของสถานศึกษา	
๓.๑ ทิศทางการดำเนินงานของสถานศึกษา	๒๕
๓.๒ การพัฒนาจัดการศึกษาจากผลการประเมินคุณภาพการศึกษา	๒๗
ตอนที่ ๔ การดำเนินงานตามมาตรฐานการศึกษาของสถานศึกษา	
มาตรฐานที่ ๑ ด้านผลการจัดการศึกษา	๒๘
มาตรฐานที่ ๒ ด้านการบริหารจัดการศึกษา	๓๑
มาตรฐานที่ ๓ ด้านการจัดการเรียนการสอนที่เน้นผู้เรียนเป็นสำคัญ	๖๑
มาตรฐานที่ ๔ ด้านการประกันคุณภาพภายใน	๗๘
ตอนที่ ๕ สรุปแนวทางการพัฒนาสถานศึกษา	
๕.๑ สรุปผลการประเมินคุณภาพตามมาตรฐานของสถานศึกษา	๘๐
๕.๒ สรุปผลการประเมินคุณภาพมาตรฐานประจำปีการศึกษา ๒๕๕๙	๘๑
ภาคผนวก	
คำสั่งแต่งตั้งคณะกรรมการ	

บทสรุปสำหรับผู้บริหาร

ผลการประเมินคุณภาพภายในการอาชีวศึกษา

ตามมาตรฐานการอาชีวศึกษา ระดับประกาศนียบัตรวิชาชีพ และระดับประกาศนียบัตรวิชาชีพชั้นสูง
พ.ศ. ๒๕๕๙

ตัวบ่งชี้	๑	๒	๓	๔	๕	๖	รวม	เฉลี่ย
มาตรฐานที่								
๑	๔	๔					๘	๔
๒	๔	๕	๕	๓	๕	๔	๒๖	๔.๓๓
๓	๔	๕	๓	๔			๑๖	๔
๔	๕						๕	๕.๕
รวม	๑๗	๑๔	๘	๗	๕	๔	๕๕	๔.๒๓

สรุปผลการประเมินคุณภาพภายในสถานศึกษา

๑.๑ ระดับตัวบ่งชี้

๑.๑.๑ ตัวบ่งชี้ที่อยู่ในระดับคุณภาพ “ดีมาก”	จำนวน	๕	ตัวบ่งชี้
๑.๑.๒ ตัวบ่งชี้ที่อยู่ในระดับคุณภาพ “ดี”	จำนวน	๖	ตัวบ่งชี้
๑.๑.๓ ตัวบ่งชี้ที่อยู่ในระดับคุณภาพ “พอใช้”	จำนวน	๒	ตัวบ่งชี้
๑.๑.๔ ตัวบ่งชี้ที่อยู่ในระดับคุณภาพ “ต้องปรับปรุง”	จำนวน	-	ตัวบ่งชี้
๑.๑.๕ ตัวบ่งชี้ที่อยู่ในระดับคุณภาพ “ต้องปรับปรุงเร่งด่วน”	จำนวน	-	ตัวบ่งชี้

๑.๒ จุดเด่น - จุดที่ต้องพัฒนา

การวิเคราะห์จุดเด่นหรือจุดแข็งและจุดที่ต้องพัฒนาหรือจุดอ่อน (SWOT) ของวิทยาลัยเทคนิคน่าน โดยอาศัยหลักการวิเคราะห์สภาพแวดล้อมภายในและสภาพแวดล้อมภายนอกดังนี้

๑. สภาพแวดล้อมภายใน ประกอบด้วย

๑.๑ ปัจจัยด้านโครงสร้างและนโยบายของวิทยาลัย (Structure and Factors): S๑

จุดแข็ง (ปี ๒๕๕๙)	จุดอ่อน (ปี ๒๕๕๙)
๑. วิทยาลัยฯ เปิดโอกาสให้ผู้เรียนสามารถเลือกเรียนได้ตรงตามสาขาที่ต้องการ	๑. ครูบางคนไม่เข้าใจการบริหารจัดการแบบมีส่วนร่วม
๒. มีโครงสร้างการบริหารงานชัดเจนและมีการมอบหมายหน้าที่ตามคำสั่งของวิทยาลัยฯ	๒. บางคนไม่เข้าใจการบริหารงานแบบการมีส่วนร่วม

๑.๒ ด้านการให้บริการและคุณลักษณะของผู้เรียน (Service and Characteristic of Product Factors) : S๒

จุดแข็ง (ปี ๒๕๕๙)	จุดอ่อน (ปี ๒๕๕๙)
<p>๑. วิทยาลัยฯ เปิดโอกาสให้ผู้เรียนสามารถเลือกเรียนได้ตรงตามสาขาที่ต้องการ</p> <p>๒. บรรยากาศของสถานศึกษาเอื้ออำนวยต่อกระบวนการเรียนการสอน</p> <p>๓. วิทยาลัยฯ จัดกระบวนการเรียนการสอนด้านการบริการที่ดีให้กับนักเรียนนักศึกษา</p> <p>๔. เป็นศูนย์กลางของการให้บริการทางด้านการศึกษาของหน่วยงานทั้งภาครัฐและเอกชน</p> <p>๕. วิทยาลัยฯ ส่งเสริมและสนับสนุนนักเรียน นักศึกษาอย่างทั่วถึง</p>	<p>๑. นักเรียน นักศึกษาบางคนไม่กระตือรือร้นขาดความรับผิดชอบ ไม่กล้าแสดงออก</p> <p>๒. จำนวนผู้เข้าเรียนต่อ ลดลงขาดโอกาสคัดเลือกนักศึกษา</p> <p>๓. นักศึกษาเข้าเรียนต่อบางสาขาลดลงมาก</p>

๑.๓ ปัจจัยด้านบุคลากร (Man Factors): M๑

จุดแข็ง (ปี ๒๕๕๙)	จุดอ่อน (ปี ๒๕๕๙)
<p>๑. บุคลากรของสถานศึกษามีความรู้ความสามารถตรงตามสาขาวิชา</p> <p>๒. บุคลากรได้รับการสนับสนุนกิจกรรมส่งเสริมการเรียนการสอน เช่น การศึกษาดูงานการอบรม</p> <p>๓. บุคลากรได้รับการสนับสนุนด้านสิทธิและเสรีภาพอย่างสมบูรณ์</p>	<p>๑. อัตรากำลังข้าราชการบางสาขางานไม่เพียงพอ</p>

๑.๔ ปัจจัยด้านการเงิน (Money Factors) : M๒

จุดแข็ง (ปี ๒๕๕๙)	จุดอ่อน (ปี ๒๕๕๙)
<p>๑. การเบิกจ่ายงบประมาณด้านการเงินมีสถานะภาพคล่องตัว</p> <p>๒. มีการสนับสนุนงบประมาณทางด้านการศึกษาอย่างต่อเนื่องและรวดเร็ว</p>	<p>๑. งบประมาณไม่เพียงพอ โดยเฉพาะอัตราจ้างครูพิเศษสอน และเจ้าหน้าที่ธุรการ</p>

๑.๕ ปัจจัยด้านวัสดุอุปกรณ์ (Material Factors) : M๓

จุดแข็ง (ปี ๒๕๕๙)	จุดอ่อน (ปี ๒๕๕๙)
๑. วิทยาลัยฯ มีการสนับสนุนเกี่ยวกับวัสดุฝึก ด้านการเรียนการสอนอย่างต่อเนื่องและครบถ้วน ๒. มีการส่งเสริมด้านครุภัณฑ์อยู่ตลอดเวลา	๑. จำนวนครุภัณฑ์ไม่เพียงพอตามรายการครุภัณฑ์ มาตรฐาน และไม่ทันสมัย เทคโนโลยีต่ำ ๒. ครุภัณฑ์มีอายุการใช้งานนานและเสื่อมสภาพ

๑.๖ ปัจจัยด้านการบริหารจัดการ (Management Factors) : M๔

จุดแข็ง (ปี ๒๕๕๙)	จุดอ่อน (ปี ๒๕๕๙)
๑. ฝ่ายบริหารสร้างความสัมพันธ์ที่ดีต่อกันภายใน สถานศึกษา	๑. การเผยแพร่การประชาสัมพันธ์ข่าวสารต่างๆ ยังไม่ทั่วถึง ๒. ระดับความร่วมมือในการบริหารงานของบุคลากร บางคนยังมีน้อย

๒. สภาพแวดล้อมภายนอก ประกอบด้วย

๒.๑ ปัจจัยด้านสังคมวัฒนธรรม (Social – Culture Factors) : S

โอกาส (ปี ๒๕๕๙)	อุปสรรค (ปี ๒๕๕๙)
๑. จังหวัดน่านมีวัฒนธรรม ในการเคารพและเชื่อฟัง ต่อผู้สูงอายุ ๒. ผู้ปกครองมีค่านิยมที่ส่งบุตรเข้าศึกษา ๓. ประเพณีมีส่วนร่วมในการพัฒนา ส่งเสริม วัฒนธรรม ๔. วิทยาลัยฯ ได้รับความร่วมมือจากชุมชนและ บุคคลภายนอก ๕. ความศรัทธาของบุคคลภายนอกที่มีต่อสถานศึกษา ๖. การศึกษาระดับ ปวช. และ ปวส. สามารถ ประกอบอาชีพได้	๑. ประชากรในจังหวัดมีอาชีพเกษตรกรรมทำให้ มีรายได้น้อย ๒. วิทยาลัยฯ ไม่สามารถขยายพื้นที่ออกไปได้ ๓. วิทยาลัยฯ มีปัญหาสถานะน้ำท่วมขัง ๔. ค่านิยมของสังคมต่อการศึกษา ให้ลูกเรียนถึง ระดับปริญญา

๒.๒ ปัจจัยด้านเทคโนโลยี (Technological Factors) : T

โอกาส (ปี ๒๕๕๙)	อุปสรรค (ปี ๒๕๕๙)
๑. วิวัฒนาการทางด้านเทคโนโลยีมีการพัฒนาและขยายตัวอย่างต่อเนื่อง	๑. แหล่งการเรียนรู้ทางด้านเทคโนโลยีมีน้อย ไม่เพียงพอต่อความต้องการ ๒. เทคโนโลยีมีการพัฒนาอย่างรวดเร็ว ส่งผลให้การจัดสรรงบประมาณไม่เพียงพอ

๒.๓ ปัจจัยด้านเศรษฐกิจ (Economic Factors) : E

โอกาส (ปี ๒๕๕๙)	อุปสรรค (ปี ๒๕๕๙)
๑. ประชากรส่วนใหญ่เป็นเกษตรกรมีรายได้น้อย จึ้นนิยมส่งบุตร หลานเรียนไกลบ้าน ๒. วิทยาลัยได้รับงบประมาณสนับสนุนจากองค์กร ภาครัฐและเอกชนภายนอก	๑. ผู้ปกครองมีรายได้น้อย ๒. สภาพเศรษฐกิจของสังคมอยู่ในเกณฑ์ต่ำ

๒.๔ ปัจจัยด้านการเมืองและกฎหมาย (Political and Legal Factors) : P

โอกาส (ปี ๒๕๕๙)	อุปสรรค (ปี ๒๕๕๙)
๑. พระราชบัญญัติการศึกษาแห่งชาติ พ.ศ.๒๕๔๒ เปิดโอกาสให้มีการศึกษาอย่างทั่วถึง	๑. อัตรากำลังของข้าราชการไม่เพียงพอ

๒. สภาพทั่วไปของสถานศึกษา

๒.๑ ข้อมูลทั่วไปของสถานศึกษา

วิทยาลัยเทคนิคน่าน ตั้งอยู่เลขที่ ๒ ถนนรอบกำแพงเมืองตะวันตก ตำบลในเวียง อำเภอเมือง จังหวัดน่าน หมายเลขโทรศัพท์ ๐๕๔-๗๑๐๙๖๒ โทรสาร ๐๕๔-๗๑๐๗๑๑ www.technican.ac.th

วิสัยทัศน์

วิทยาลัยเทคนิคน่านเป็นสถานศึกษาด้านการจัดการอาชีวศึกษาอย่างมีคุณภาพได้มาตรฐาน โดยยึดหลักคุณธรรมและหลักปรัชญาของเศรษฐกิจพอเพียง

พันธกิจ

พันธกิจของวิทยาลัยเทคนิคน่าน ประกอบด้วย

พันธกิจที่ ๑ พัฒนาคุณภาพและมาตรฐานสถานศึกษา

พันธกิจที่ ๒ พัฒนาผู้เรียน ให้มีคุณธรรม

พันธกิจที่ ๓ บริการและพัฒนาชุมชน สังคมตามหลักปรัชญาเศรษฐกิจพอเพียง

ปรัชญาวิทยาลัย

“วิชาชีพอุดเยี่ยม

เลิศล้ำการกีฬา

สูงเปี่ยมคุณธรรม

ก้าวหน้าการจัดการ”

คำขวัญวิทยาลัย

“วิชาชีพก้าวหน้า

สามัคคีมีน้ำใจ

การศึกษาก้าวไกล

เคร่งวินัยใฝ่คุณธรรม”

เอกลักษณ์

บริการวิชาชีพ สู่สังคม

อัตลักษณ์

ทักษะเยี่ยม

สภาพชุมชน เศรษฐกิจ สังคม

วิทยาลัยเทคนิคน่าน เป็นสถานศึกษาที่มีการจัดการเรียนการสอนด้านวิชาชีพ ซึ่งรวมโรงเรียนสายอาชีพสองโรงเรียนเข้าด้วยกัน คือ โรงเรียนการช่างน่าน และโรงเรียนช่างทอผ้าน่าน (การช่างสตรีน่าน) การก่อตั้งโรงเรียนช่างไม้บ้านโดยเปิดเรียนเมื่อวันที่ ๑ สิงหาคม ๒๔๘๑ โดยกระทรวงธรรมการ ให้ใช้สถานที่ของโรงเรียนศรีสวัสดิ์วิทยาการ เป็นที่เรียนชั่วคราวและเปิดรับสมัครนักเรียนที่จบการศึกษาชั้นปีที่ ๔ เข้าเรียนวิชาช่างไม้และช่างปูน ใช้เวลาเรียน ๓ ปี

การย้ายโรงเรียนครั้งที่ ๑

วันที่ ๑ ธันวาคม ๒๔๘๑ ได้ย้ายโรงเรียนการช่างไม้บ้านไปอยู่ที่บ้านค่างถี่ ซึ่งติดกับโรงเรียนกสิกรรมน่าน (ปัจจุบันคือมหาวิทยาลัยเทคโนโลยีราชมงคลล้านน่าน)

การย้ายโรงเรียนครั้งที่ ๒ และเปลี่ยนชื่อโรงเรียน

เนื่องจากโรงเรียนการช่างไม้บ้านอยู่ห่างไกลจากจังหวัดถึง ๔ กิโลเมตร การคมนาคมไม่สะดวกในปี พ.ศ.๒๔๙๘ จึงได้ย้ายมาตั้ง ณ เลขที่ ๑๕๐ ถนนสุนทรเทพราช ตำบลในเวียง อำเภอเมือง จังหวัดน่าน ซึ่งมีพื้นที่ประมาณ ๘ ไร่ (วิทยาลัยสารพัดช่างน่านในปัจจุบัน) เปิดสอนวิชาช่างไม้ทั้งประเภทเครื่องเรือนและช่างไม้ปลูกสร้าง อนุญาตเปลี่ยนชื่อจากโรงเรียน ช่างไม้บ้านเป็นโรงเรียนการช่างน่าน

การย้ายโรงเรียนครั้งที่ ๓

ในปี พ.ศ.๒๕๐๐ โรงเรียนการช่างน่านเปิดทำการสอนสาขาวิชาต่างๆ เพิ่มมากขึ้น แต่เนื่องจากสถานที่เดิมคับแคบ จึงย้ายสถานที่อีกครั้งหนึ่ง ไปอยู่ที่โรงเรียนการช่างสตรี (ในปัจจุบันคือ วิทยาลัยเทคนิคน่าน) และได้ย้ายโรงเรียนการช่างสตรีไปอยู่ที่โรงเรียนการช่างน่าน (ปัจจุบันคือ วิทยาลัยสารพัดช่างน่าน)

รวมโรงเรียนครั้งที่ ๑ และการย้ายโรงเรียนครั้งที่ ๔

ในปี พ.ศ.๒๕๑๐ กระทรวงศึกษาธิการมีคำสั่งให้รวมโรงเรียนการช่างสตรีน่านกับโรงเรียนการช่างน่านและเปลี่ยนชื่อเป็นโรงเรียนเทคนิคน่าน ในปี พ.ศ.๒๕๒๐

การยกฐานะเป็นวิทยาลัยเทคนิคน่าน

กระทรวงศึกษาธิการ ได้ยกวิทยฐานะโรงเรียนเทคนิคน่านขึ้นเป็นวิทยาลัยเทคนิคน่านในปี พ.ศ.๒๕๒๓ เป็นสถานศึกษาที่มี ๒ วิทยาเขต คือ

๑. วิทยาลัยเทคนิคน่าน เขต ๑ (ปัจจุบัน คือ วิทยาลัยสารพัดช่างน่าน)
๒. วิทยาลัยเทคนิคน่าน เขต ๒ (ปัจจุบัน คือ วิทยาลัยเทคนิคน่าน)

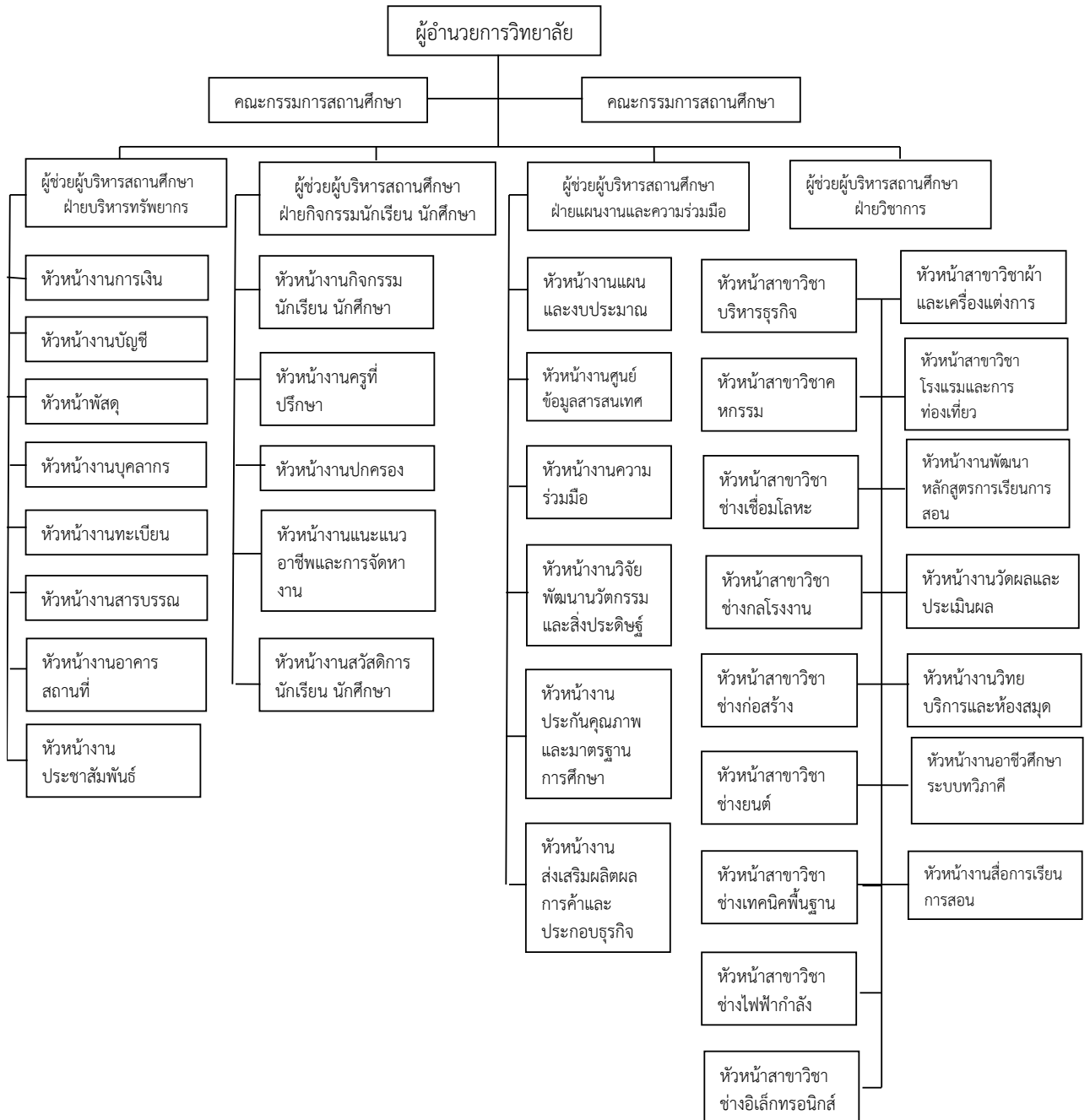
รวมโรงเรียนครั้งที่ ๒ และย้ายโรงเรียนครั้งที่ ๕

ในปี พ.ศ.๒๕๓๖ วิทยาลัยเทคนิคนครน่านเขต ๑ ได้ย้ายแผนกวิชาพาณิชยกรรมมารวมกันที่วิทยาเขต ๒ และย้ายแผนกวิชา คหกรรมศาสตร์มาในปี พ.ศ.๒๕๓๗ ทั้งนี้เพราะการแยกเป็น ๒ วิทยาเขต ทำให้ไม่สะดวกในการบริหารงาน โดยเฉพาะการเรียนวิชาทฤษฎีและวิชาพื้นฐานของนักเรียนนักศึกษาซึ่งต้องใช้ครูผู้สอนร่วมกัน

๒.๒ ระบบโครงสร้างบริหาร

เพื่อให้การบริหารจัดการศึกษาของสถานศึกษาเป็นไปอย่างมีประสิทธิภาพ บุคลากรได้ร่วมคิดร่วมทำ ร่วมประเมินผล ร่วมปรับปรุง ดังนั้นวิทยาลัยเทคนิคนครน่านจึงมีหลักการกระจายอำนาจการบริหารงานภายในสถานศึกษาตามโครงสร้างการบริหารงานดังนี้ (แสดงแผนภูมิโครงสร้างการบริหารของวิทยาลัย)

แผนภูมิโครงสร้างการบริหารสถานศึกษา



คณะกรรมการบริหารสถานศึกษา

๑. ว่าที่ร้อยตรีสมเดช	อภิชยกุล	ประธานกรรมการ
๒. นายไพโรจน์	พอใจ	กรรมการผู้แทนครูหรือคณาจารย์
๓. นายประสาร	ทิมทอง	กรรมการผู้แทนผู้ปกครอง
๔. นายมนัส	ณ ราช	กรรมการผู้แทนองค์กรชุมชน
๕. นายนรินทร์	เหล่าอารยะ	กรรมการผู้แทนองค์กรปกครองส่วนท้องถิ่น
๖. นางศิริไล	เต็งรัตน์ล้อม	กรรมการผู้แทนศิษย์เก่า
๗. พระสุนทรมุณี	อนุศาสตร์	กรรมการผู้แทนพระภิกษุสงฆ์หรือ ผู้แทนองค์กรศาสนาอื่นในพื้นที่
๘. พระครูสิรินันทวิทย์	มูลแก้ว	กรรมการผู้แทนพระภิกษุสงฆ์หรือ ผู้แทนองค์กรศาสนาอื่นในพื้นที่
๙. นายทินกร	สระทองคำ	กรรมการผู้แทนสถานประกอบการ
๑๐. นายเดชา	สงค์ประเสริฐ	กรรมการผู้แทนสถานประกอบการ
๑๑. นายสาธิต	บุญทอง	กรรมการผู้แทนสถานประกอบการ
๑๒. นายวีระพันธุ์	จันทรางกูร	กรรมการผู้แทนสถานประกอบการ
๑๓. นายอนุชิต	ชูจันทร์	กรรมการผู้ทรงคุณวุฒิ
๑๔. รองศาสตราจารย์คมสัน	อำนวยการสิทธิ์	กรรมการผู้ทรงคุณวุฒิ
๑๕. นายสุรพล	เจียรสูตร	กรรมการผู้ทรงคุณวุฒิ
๑๖. นายเกรียงศักดิ์	เจดีย์แปง	กรรมการผู้ทรงคุณวุฒิ
๑๗. ผู้อำนวยการวิทยาลัยเทคนิคน่าน		กรรมการและเลขานุการ

ที่มา : งานบริหารงานทั่วไป

จำนวนครู จำแนกตามแผนกวิชา/สาขาวิชา/สาขางาน

แผนกวิชา/สาขาวิชา/สาขางาน	จำนวน (คน)	สถานภาพ		ใบประกอบ วิชาชีพ		วุฒิการศึกษา			
		ครูประจำ	ครูพิเศษ	มี	ไม่มี	ปริญญาเอก	ปริญญาโท	ปริญญาตรี	ต่ำกว่า ปริญญาตรี
แผนกวิชาช่างอิเล็กทรอนิกส์	๑๔	๑๒	๒	๑๔	-	-	๘	๔	
แผนกวิชาช่างไฟฟ้า	๒๐	๑๗	๓	๒๐	-	-	๑๐	๑๐	
แผนกวิชาช่างยนต์	๑๗	๑๕	๒	๑๗	-	-	๖	๑๑	
แผนกวิชาช่างก่อสร้าง	๑๒	๙	๓	๑๒	-	-	๔	๘	
แผนกวิชาช่างเทคนิคพื้นฐาน	๕	๔	๑	๕	-	-	-	๕	
แผนกวิชาช่างเชื่อมโลหะ	๗	๖	๑	๗	-	-	๓	๔	
แผนกวิชาช่างกลโรงงาน	๑๒	๖	๖	๑๒	-	-	๑	๑๑	
แผนกวิชาการบัญชี	๑๒	๑๐	๒	๑๐	๒	-	๗	๓	
แผนกวิชาการตลาด	๕	๕	-	๕	-	-	๓	๒	
แผนกวิชาคอมพิวเตอร์	๘	๕	๓	๗	๑	-	๒	๕	
แผนกวิชาการเลขานุการ	๔	๒	๒	๓	๑	-	-	๔	
แผนกวิชาการโรงแรมฯ	๓	๒	๑	๓	-	-	-	๓	
แผนกวิชาผ้าฯ	๒	๒	-	๒	-	-	-	๒	
แผนกวิชาอาหารฯ	๔	๒	๒	๒	๒	-	-	๔	
สามัญสัมพันธ์	๒๖	๑๗	๙	๒๖	-	๑	๘	๑๗	
รวม	๑๕๑	๑๑๔	๓๗	๑๔๕	๖	๑	๕๒	๙๓	

ที่มา : งานบุคลากรวิทยาลัยเทคนิคน่าน

จำนวนบุคลากรทางการศึกษา

ฝ่าย/แผนกวิชา/งาน	จำนวน (คน)	สถานภาพ			
		ข้าราชการ	พนักงาน ราชการ	ลูกจ้างประจำ	ลูกจ้าง ชั่วคราว
ฝ่ายบริหารทรัพยากร					
งานบริหารงานทั่วไป	๓	๑	-	-	๒
งานบุคลากร	๒	๑	-	-	๑
งานการเงิน	๓	-	๑	๑	๒
งานการบัญชี	๔	-	๑	๒	๒
งานพัสดุ	๔	-	๑	๑	๓
งานอาคารสถานที่	๒๗	-	๑๓	๕	๒๒
งานงานทะเบียน	๓	-	-	-	๓
งานประชาสัมพันธ์	๔	๑	-	-	๓
รวม	๕๐	๓	-	๙	๓๘
ฝ่ายแผนงานและความร่วมมือ					
งานวางแผนและงบประมาณ	๑	-	-	-	๑
งานศูนย์ข้อมูลสารสนเทศ	๒	๑	-	-	๑
งานความร่วมมือ	๒	-	-	-	๒
งานวิจัยพัฒนา นวัตกรรมและสิ่งประดิษฐ์	๑	-	-	-	๑
งานประกันคุณภาพและมาตรฐานการศึกษา	๑	-	-	-	๑
งานส่งเสริมผลิตผล การค้าและประกอบธุรกิจ	๑	-	-	-	๑
รวม	๘	๑	-	-	๗

จำนวนบุคลากรทางการศึกษา (ต่อ)

ฝ่าย/แผนกวิชา/งาน	จำนวน (คน)	สถานภาพ			
		ข้าราชการ	พนักงานราชการ	ลูกจ้างประจำ	ลูกจ้างชั่วคราว
ฝ่ายพัฒนากิจการนักเรียนนักศึกษา					
งานกิจกรรมนักเรียนนักศึกษา	๒	-	-	-	๒
งานครูที่ปรึกษา	๑	-	-	-	๑
งานปกครอง	๒	-	-	๑	๑
งานแนะแนวอาชีพและการจัดหางาน	๑	-	-	-	๑
งานสวัสดิการนักเรียนนักศึกษา	๑	-	-	-	๑
งานโครงการพิเศษและบริการชุมชน	๒	-	-	๑	๑
รวม	๙	-	-	๒	๗
ฝ่ายวิชาการ					
แผนกวิชาสามัญสัมพันธ์ หมวดวิชาภาษาอังกฤษ/ภาษาไทย / ปลายมัธยม/วิทยาศาสตร์/สังคมศึกษา/คณิตศาสตร์					
แผนกวิชาสามัญสัมพันธ์ ภาษาอังกฤษ	๑๐	๗	-	-	๓
แผนกวิชาสามัญสัมพันธ์ ภาษาไทย	๓	๑	-	-	๒
แผนกวิชาสามัญสัมพันธ์ ปลายมัธยม	๒	๑	-	-	๑
แผนกวิชาสามัญสัมพันธ์ วิทยาศาสตร์	๕	๓	-	-	๒
แผนกวิชาสามัญสัมพันธ์ สังคมศึกษา	๓	๒	-	-	๑
แผนกวิชาสามัญสัมพันธ์ คณิตศาสตร์	๒	๑	-	-	๑
แผนกบริหารธุรกิจ วิชาคอมพิวเตอร์ธุรกิจ	๗	๕	-	-	๒
แผนกบริหารธุรกิจ วิชาการบัญชี	๑๒	๙	๑	-	๒
แผนกบริหารธุรกิจ วิชาการตลาด	๕	๕	-	-	-
แผนกบริหารธุรกิจ วิชาการเลขานุการ/การจัดการสำนักงาน	๔	๒	-	-	๒
แผนกบริหารธุรกิจ วิชาการโรงแรมและการท่องเที่ยว	๓	๒	-	-	๑
แผนกวิชาอุตสาหกรรม ช่างเชื่อมโลหะ	๗	๖	-	-	๑
แผนกวิชาอุตสาหกรรม ช่างกลโรงงาน	๑๒	๖	-	-	๖
แผนกวิชาอุตสาหกรรม ช่างก่อสร้าง	๑๒	๖	๓	-	๓
แผนกวิชาอุตสาหกรรม ช่างยนต์	๑๗	๑๐	๕	-	๒

จำนวนบุคลากรทางการศึกษา (ต่อ)

ฝ่าย/แผนกวิชา/งาน	จำนวน (คน)	สถานภาพ			
		ข้าราชการ	พนักงานราชการ	ลูกจ้างประจำ	ลูกจ้างชั่วคราว
แผนกวิชาอุตสาหกรรม ช่างไฟฟ้ากำลัง	๒๐	๑๗	-	-	๓
แผนกวิชาอุตสาหกรรม ช่างอิเล็กทรอนิกส์	๑๔	๑๒	-	-	๒
แผนกวิชาอุตสาหกรรม หมวกวิชาผ้าและเครื่องแต่งกาย	๒	๒	-	-	-
งานพัฒนาหลักสูตรการเรียนการสอน	๓	๑	๑	-	๑
งานวัดผลและประเมินผล	๓	๑	-	-	๒
งานวิทยบริการและห้องสมุด	๕	๑	-	๑	๓
งานอาชีวศึกษาระบบทวิภาคี	๒	๑	-	-	๑
งานสื่อการเรียนการสอน	๒	๑	-	-	๑
งานเลขานุการอาชีวศึกษาจังหวัดน่าน	๒	๑	-	-	๑
รวม	๑๕๗	๑๐๓	๑๐	๑	๔๓

ที่มา : งานบุคลากรวิทยาลัยเทคนิคน่าน

จำนวนผู้เรียนจำแนกตามระดับชั้น

ระดับชั้น	จำนวนนักเรียน นักศึกษา (คน)									รวม		
	ปกติ			ทวีภาคี			เทียบโอน			ชาย	หญิง	รวม
	ชาย	หญิง	รวม	ชาย	หญิง	รวม	ชาย	หญิง	รวม			
ระดับ ปวช.												
ปวช. ๑	๔๒๗	๑๔๙	๕๗๖							๔๒๗	๑๔๙	๕๗๖
ปวช. ๒	๓๓๑	๑๑๒	๔๔๓							๓๓๑	๑๑๒	๔๔๓
ปวช. ๓	๓๐๗	๑๔๐	๔๔๗							๓๐๗	๑๔๐	๔๔๗
รวมระดับ ปวช.	๑,๐๖๕	๔๐๑	๑,๔๖๖							๑,๐๖๕	๔๐๑	๑,๔๖๖
ระดับ ปวส.												
ปวส. ๑	๑๙๒	๖๓	๒๕๕	๑๑	๑๒	๒๓				๒๐๓	๗๕	๒๗๘
ปวส. ๑ (ม.๖)	๒๕๖	๑๐๓	๓๕๙	-	-	-				๒๕๖	๑๐๓	๓๕๙
ปวส. ๒	๒๓๓	๑๐๙	๓๔๒	๒	๙	๑๑				๒๓๕	๑๑๘	๓๕๓
ปวส. ๒ (ม.๖)	๑๘๘	๙๐	๒๗๘							๑๘๘	๙๐	๒๗๘
รวมระดับ ปวส.	๘๖๙	๓๖๕	๑,๒๓๔	๑๓	๒๑	๓๔				๘๘๒	๓๘๖	๑,๒๖๘
รวม ปวช. และ ปวส.	๑,๙๓๔	๗๖๖	๒,๗๐๐	๑๓	๒๑	๓๔				๑,๙๔๗	๗๘๗	๒,๗๓๔
ระดับ ปริญญาตรีหรือเทียบเท่า												
การบัญชีสมทบ							-	๘	๘	-	๘	๘
ปีที่ 1	๓๔	๒๖	๖๐							๓๔	๒๖	๖๐
ปีที่ 2	๓๐	๑๖	๔๖							๓๐	๑๖	๔๖
รวมระดับ ปริญญาตรี	๖๔	๒๒	๘๖							๖๔	๔๐	๑๐๔
รวมทั้งสิ้น	๑,๙๙๘	๘๐๘	๒,๘๐๖	๑๓	๒๑	๓๔	-	๘	๘	๒,๐๑๑	๘๓๗	๒,๘๔๘

ที่มา : งานทะเบียน

ข้อมูลนักเรียน ณ วันที่ ๓๑ พฤษภาคม ๒๕๕๙

จำนวนผู้เรียนระดับ ปวช.๑

ระดับชั้น ปวช. ๑	หลักสูตร									รวมทั้งหมด		
	ปกติ			ทวิภาคี			เทียบโอน					
	ชาย	หญิง	รวม	ชาย	หญิง	รวม	ชาย	หญิง	รวม	ชาย	หญิง	รวม
ประเภทวิชาอุตสาหกรรม												
๑. สาขาวิชาเครื่องกล - สาขางานรถยนต์	๑๐๑	๑	๑๐๒							๑๐๑	๑	๑๐๒
๒. สาขาวิชาเครื่องมือเครื่องกลและซ่อมบำรุง - สาขางานซ่อมบำรุง เครื่องจักรกล	๖๑	-	๖๑							๖๑	-	๖๑
๓. สาขาวิชาไฟฟ้า - สาขางานไฟฟ้ากำลัง	๘๘	๔	๙๒							๘๘	๔	๙๒
๔. สาขาวิชาอิเล็กทรอนิกส์ - สาขางานอิเล็กทรอนิกส์	๓๒	๕	๓๗							๓๒	๕	๓๗
๕. สาขาวิชาการก่อสร้าง - สาขางานก่อสร้าง	๗๘	๑๑	๘๙							๗๘	๑๑	๘๙
๖. สาขาวิชาโลหะการ - สาขางานเชื่อมโลหะ	๒๖	-	๒๖							๒๖	-	๒๖
รวม	๓๘๖	๒๑	๔๐๗							๓๘๖	๒๑	๔๐๗
ประเภทวิชาพาณิชยกรรม												
๑. สาขาการตลาด - สาขางานขาย	๓	๑๑	๑๔							๓	๑๑	๑๔
๒. สาขาวิชาการเลขานุการ - สาขางานการเลขานุการ	-	๑๒	๑๒							-	๑๒	๑๒
๓. สาขาวิชาคอมพิวเตอร์ธุรกิจ - สาขางานคอมพิวเตอร์ธุรกิจ	๑๘	๑๒	๓๐							๑๘	๑๒	๓๐
๔. สาขาวิชาการบัญชี - สาขางานการบัญชี	๔	๕๓	๕๗							๔	๕๓	๕๗
รวม	๒๕	๘๘	๑๑๓							๒๕	๘๘	๑๑๓
ประเภทวิชาคหกรรม												
๑. สาขาวิชาผ้าและเครื่องแต่งกาย - สาขางานตัดเย็บเสื้อผ้า	-									-		
๒. สาขาวิชาอาหารและโภชนาการ - สาขางานอาหารและโภชนาการ	๑									๑		
รวม	๑									๑		
ประเภทวิชาอุตสาหกรรมท่องเที่ยว												
๑. สาขาการท่องเที่ยว - สาขางานการท่องเที่ยว	-	๑๔	๑๔							-	๑๔	๑๔
รวม	-	๑๔	๑๔							-	๑๔	๑๔
๕. ประเภทวิชาเทคโนโลยีสารสนเทศ												
- เทคโนโลยีฯ	๒	๑	๓							๒	๑	๓
- เทคนิคคอมฯ	๑๓	๒	๑๕							๑๓	๒	๑๕
รวม	๑๕	๓	๑๘							๑๕	๓	๑๘
รวมทั้งหมด	๔๒๗	๑๔๙	๕๗๖							๔๒๗	๑๔๙	๕๗๖

จำนวนผู้เรียนระดับ ปวช.๒

ระดับชั้น ปวช. ๒	หลักสูตร									รวมทั้งหมด		
	ปกติ			ทวิภาคี			เทียบโอน					
	ชาย	หญิง	รวม	ชาย	หญิง	รวม	ชาย	หญิง	รวม	ชาย	หญิง	รวม
ประเภทวิชาอุตสาหกรรม												
๑. สาขาวิชาเครื่องกล												
- สาขางานรถยนต์	๘๕	๑	๘๖							๘๕	๑	๘๖
๒. สาขาวิชาเครื่องมือเครื่องกลและซ่อมบำรุง												
- สาขางานซ่อมบำรุง เครื่องจักรกล	๕๓	๒	๕๕							๕๓	๒	๕๕
๓. สาขาวิชาไฟฟ้า												
- สาขางานไฟฟ้ากำลัง	๖๗	-	๖๗							๖๗	-	๖๗
๔. สาขาวิชาอิเล็กทรอนิกส์												
- สาขางานอิเล็กทรอนิกส์	๒๒	-	๒๒									
๕. สาขาวิชาการก่อสร้าง												
- สาขางานก่อสร้าง	๕๓	๓	๕๖							๕๓	๓	๕๖
๖. สาขาวิชาโลหะการ												
- สาขางานเชื่อมโลหะ	๑๓	-	๑๓							๑๓	-	๑๓
รวม	๒๙๓	๖	๒๙๙							๒๙๓	๖	๒๙๙
ประเภทวิชาพาณิชยกรรม												
๑. สาขาการตลาด												
- สาขางานขาย	๒	๑๒	๑๔							๒	๑๒	๑๔
๒. สาขาวิชาการเลขานุการ												
- สาขางานการเลขานุการ	-	๗	๗							-	๗	๗
๓. สาขาวิชาคอมพิวเตอร์ธุรกิจ												
- สาขางานคอมพิวเตอร์ธุรกิจ	๑๖	๑๕	๓๑							๑๖	๑๕	๓๑
๔. สาขาวิชาการบัญชี												
- สาขางานการบัญชี	๗	๔๙	๕๖							๗	๔๙	๕๖
รวม	๒๕	๘๓	๑๐๘							๒๕	๘๓	๑๐๘
ประเภทวิชาคหกรรม												
๑. สาขาวิชาผ้าและเครื่องแต่งกาย												
- สาขางานตัดเย็บเสื้อผ้า	-	๔	๔							-	๔	๔
๒. สาขาวิชาอาหารและโภชนาการ												
- สาขางานอาหารและโภชนาการ	๒	๙	๑๑							๒	๙	๑๑
รวม	๒	๑๓	๑๕							๒	๑๓	๑๕
ประเภทวิชาอุตสาหกรรมท่องเที่ยว												
๑. สาขาการท่องเที่ยว												
- สาขางานการท่องเที่ยว	๑	๕	๖							๑	๕	๖
รวม	๑	๕	๖							๑	๕	๖
๕. ประเภทวิชาเทคโนโลยีสารสนเทศ												
- เทคโนโลยีฯ	๗	๕	๑๒							๗	๕	๑๒
- เทคนิคคอมฯ	๓	-	๓							๓	-	๓
รวม	๑๐	๕	๑๕							๑๐	๕	๑๕
รวมทั้งหมด	๓๓๑	๑๑๒	๔๔๓							๓๓๑	๑๑๒	๔๔๓

จำนวนผู้เรียนระดับ ปวช.๓

ระดับชั้น ปวช. ๓	หลักสูตร									รวมทั้งหมด		
	ปกติ			ทวิภาคี			เทียบโอน					
	ชาย	หญิง	รวม	ชาย	หญิง	รวม	ชาย	หญิง	รวม	ชาย	หญิง	รวม
ประเภทวิชาอุตสาหกรรม												
๑. สาขาวิชาเครื่องกล												
- สาขางานรถยนต์	๖๙	-	๖๙							๖๙	-	๖๙
๒. สาขาวิชาเครื่องมือเครื่องกลและซ่อมบำรุง												
- สาขางานซ่อมบำรุง เครื่องจักรกล	๕๖	-	๕๖							๕๖	-	๕๖
๓. สาขาวิชาไฟฟ้า												
- สาขางานไฟฟ้ากำลัง	๘๑	๓	๘๔							๘๑	๓	๘๔
๔. สาขาวิชาอิเล็กทรอนิกส์												
- สาขางานอิเล็กทรอนิกส์	๒๕	๖	๓๑							๒๕	๖	๓๑
๕. สาขาวิชาการก่อสร้าง												
- สาขางานก่อสร้าง	๓๓	๒๐	๕๓							๓๓	๒๐	๕๓
๖. สาขาวิชาโลหะการ												
- สาขางานเชื่อมโลหะ	๙	-	๙							๙	-	๙
รวม	๒๗๓	๒๙	๓๐๒							๒๗๓	๒๙	๓๐๒
ประเภทวิชาพาณิชยกรรม												
๑. สาขาการตลาด												
- สาขางานขาย	๓	๑๖	๑๙							๓	๑๖	๑๙
๒. สาขาวิชาการเลขานุการ												
- สาขางานการเลขานุการ	-	๑๑	๑๑							-	๑๑	๑๑
๓. สาขาวิชาคอมพิวเตอร์ธุรกิจ												
- สาขางานคอมพิวเตอร์ธุรกิจ	๑๔	๒๔	๓๘							๑๔	๒๔	๓๘
๔. สาขาวิชาการบัญชี												
- สาขางานการบัญชี	๘	๕๙	๖๗							๘	๕๙	๖๗
รวม	๒๕	๑๑๐	๑๓๕							๒๕	๑๑๐	๑๓๕
ประเภทวิชาคหกรรม												
๑. สาขาวิชาผ้าและเครื่องแต่งกาย												
- สาขางานตัดเย็บเสื้อผ้า	-	๒	๒							-	๒	๒
๒. สาขาวิชาอาหารและโภชนาการ												
- สาขางานอาหารและโภชนาการ	๑	๙	๑๐							๑	๙	๑๐
รวม	๑	๑๑	๑๒							๑	๑๑	๑๒
ประเภทวิชาอุตสาหกรรมท่องเที่ยว												
๑. สาขาการท่องเที่ยว												
- สาขางานการท่องเที่ยว	-	-	-							-	-	-
รวม	-	-	-							-	-	-
๕. ประเภทวิชาเทคโนโลยีสารสนเทศ												
- เทคโนโลยีฯ	๘	-	๘							๘	-	๘
- เทคนิคคอมฯ	-	-	-							-	-	-
รวม	๘	-	๘							๘	-	๘
รวมทั้งหมด	๓๐๗	๑๕๐	๔๕๗							๓๐๗	๑๕๐	๔๕๗

จำนวนผู้เรียนระดับ ปวส.๑

ระดับชั้น ปวส. ๑	หลักสูตร									รวมทั้งหมด		
	ปกติ			ทวิภาคี			เทียบโอน					
	ชาย	หญิง	รวม	ชาย	หญิง	รวม	ชาย	หญิง	รวม	ชาย	หญิง	รวม
ประเภทวิชาอุตสาหกรรม												
๑. สาขาวิชาเครื่องกล - สาขางานรถยนต์	๕๖	-	๕๖							๕๖	-	๕๖
๒. สาขาวิชาเครื่องมือเครื่องกลและซ่อมบำรุง - สาขางานซ่อมบำรุง เครื่องจักรกล	๒๗	-	๒๗							๒๗	-	๒๗
๓. สาขาวิชาไฟฟ้า - สาขางานไฟฟ้ากำลัง	๔๔	๒	๔๖							๔๔	๒	๔๖
๔. สาขาวิชาอิเล็กทรอนิกส์ - สาขางานอิเล็กทรอนิกส์	๓	-	๓	๑๐	-	๑๐				๑๓	-	๑๓
๕. สาขาวิชาการก่อสร้าง - สาขางานก่อสร้าง	๒๒	-	๒๒							๒๒	-	๒๒
๖. สาขาวิชาโลหะการ - สาขางานเชื่อมโลหะ	๓	-	๓							๓	-	๓
รวม	๑๕๕	๒	๑๕๗	๑๐	-	๑๐				๑๗๒	๒	๑๗๔
ประเภทวิชาพาณิชยกรรม												
๑. สาขาการตลาด - สาขางานขาย	๒	๒	๔	๑	๑๒	๑๓				๓	๑๔	๑๗
๒. สาขาวิชาการเลขานุการ - สาขางานการเลขานุการ	-	๓	๓							-	๓	๓
๓. สาขาวิชาคอมพิวเตอร์ธุรกิจ - สาขางานคอมพิวเตอร์ธุรกิจ	๑๘	๘	๒๖							๑๘	๘	๒๖
๔. สาขาวิชาการบัญชี - สาขางานการบัญชี	๙	๓๙	๔๘							๙	๓๙	๔๘
รวม	๒๙	๕๒	๘๑	๑	๑๒	๑๓				๓๐	๖๔	๙๔
ประเภทวิชาหกกรรม												
๑. สาขาวิชาผ้าและเครื่องแต่งกาย - สาขางานตัดเย็บเสื้อผ้า	-	-	-							-	-	-
๒. สาขาวิชาอาหารและโภชนาการ - สาขางานอาหารและโภชนาการ	-	๕	๕							-	๕	๕
รวม	-	๕	๕							-	๕	๕
ประเภทวิชาอุตสาหกรรมท่องเที่ยว												
๑. สาขาการท่องเที่ยว - สาขางานการท่องเที่ยว	๑	๔	๕							๑	๔	๕
รวม	๑	๔	๕							๑	๔	๕
๕. ประเภทวิชาเทคโนโลยีสารสนเทศ												
- เทคโนโลยีฯ	๗	-	๗							๗	-	๗
- เทคนิคคอมฯ	-	-	-							-	-	-
รวม	๗	-	๗							๗	-	๗
รวมทั้งหมด	๑๙๒	๖๓	๒๕๕	๑๑	๑๒	๒๓				๒๐๓	๗๕	๒๗๘

จำนวนผู้เรียนระดับ ปวส.๑ (ม.๖)

ระดับชั้น ปวส. ๑ (ม.๖)	หลักสูตร									รวมทั้งหมด		
	ปกติ			ทวิภาคี			เทียบโอน					
	ชาย	หญิง	รวม	ชาย	หญิง	รวม	ชาย	หญิง	รวม	ชาย	หญิง	รวม
ประเภทวิชาอุตสาหกรรม												
๑. สาขาวิชาเครื่องกล - สาขางานรถยนต์	๖๓	-	๖๓							๖๓	-	๖๓
๒. สาขาวิชาเครื่องมือเครื่องกลและซ่อมบำรุง - สาขางานซ่อมบำรุง เครื่องจักรกล	๖๐	-	๖๐							๖๐	-	๖๐
๓. สาขาวิชาไฟฟ้า - สาขางานไฟฟ้ากำลัง	๖๐	๒	๖๒							๖๐	๒	๖๒
๔. สาขาวิชาอิเล็กทรอนิกส์ - สาขางานอิเล็กทรอนิกส์	-	-	-							-	-	-
๕. สาขาวิชาการก่อสร้าง - สาขางานก่อสร้าง	๓๘	๓	๔๑							๓๘	๓	๔๑
๖. สาขาวิชาโลหะการ - สาขางานเชื่อมโลหะ	๑๐	-	๑๐							๑๐	-	๑๐
รวม	๒๓๑	๕	๒๓๖							๒๓๑	๕	๒๓๖
ประเภทวิชาพาณิชยกรรม												
๑. สาขาการตลาด - สาขางานขาย	๑	๑๘	๑๙							๑	๑๘	๑๙
๒. สาขาวิชาการเลขานุการ - สาขางานการเลขานุการ	๒	๑๒	๑๔							๒	๑๒	๑๔
๓. สาขาวิชาคอมพิวเตอร์ธุรกิจ - สาขางานคอมพิวเตอร์ธุรกิจ	๙	๕	๑๔							๙	๕	๑๔
๔. สาขาวิชาการบัญชี - สาขางานการบัญชี	๘	๔๕	๕๓							๘	๔๕	๕๓
รวม	๒๐	๘๐	๑๐๐							๒๐	๘๐	๑๐๐
ประเภทวิชาคหกรรม												
๑. สาขาวิชาผ้าและเครื่องแต่งกาย - สาขางานตัดเย็บเสื้อผ้า	-	-	-							-	-	-
๒. สาขาวิชาอาหารและโภชนาการ - สาขางานอาหารและโภชนาการ	๑	๑๑	๑๒							๑	๑๑	๑๒
รวม	๑	๑๑	๑๒							๑	๑๑	๑๒
ประเภทวิชาอุตสาหกรรมท่องเที่ยว												
๑. สาขาการท่องเที่ยว - สาขางานการท่องเที่ยว	๑	๗	๘							๑	๗	๘
รวม	๑	๗	๘							๑	๗	๘
๕. ประเภทวิชาเทคโนโลยีสารสนเทศ												
- เทคโนโลยีฯ	๓	-	๓							๓	-	๓
- เทคนิคคอมฯ	-	-	-							-	-	-
รวม	๓	-	๓							๓	-	๓
รวมทั้งหมด	๒๕๖	๑๐๓	๓๕๙							๒๕๖	๑๐๓	๓๕๙

จำนวนผู้เรียนระดับ ปวส.๒

ระดับชั้น ปวส. ๒	หลักสูตร									รวมทั้งหมด		
	ปกติ			ทวิภาคี			เทียบโอน					
	ชาย	หญิง	รวม	ชาย	หญิง	รวม	ชาย	หญิง	รวม	ชาย	หญิง	รวม
ประเภทวิชาอุตสาหกรรม												
๑. สาขาวิชาเครื่องกล - สาขางานรถยนต์	๔๑	-	๔๑							๔๑	-	๔๑
๒. สาขาวิชาเครื่องมือเครื่องกลและซ่อมบำรุง - สาขางานซ่อมบำรุง เครื่องจักรกล	๓๘	-	๓๘							๓๘	-	๓๘
๓. สาขาวิชาไฟฟ้า - สาขางานไฟฟ้ากำลัง	๔๙	-	๔๙							๔๙	-	๔๙
๔. สาขาวิชาอิเล็กทรอนิกส์ - สาขางานอิเล็กทรอนิกส์	๑๙	๔	๒๓							๑๙	๔	๒๓
๕. สาขาวิชาการก่อสร้าง - สาขางานก่อสร้าง	๓๖	-	๓๖							๓๖	-	๓๖
๖. สาขาวิชาโลหะการ - สาขางานเชื่อมโลหะ	๑๕	-	๑๕							๑๕	-	๑๕
รวม	๑๙๘	๔	๒๐๒							๑๙๘	๔	๒๐๒
ประเภทวิชาพาณิชยกรรม												
๑. สาขาการตลาด - สาขางานขาย	-	๑๗	๑๗	๒	๙	๑๑				๒	๒๖	๒๘
๒. สาขาวิชาการเลขานุการ - สาขางานการเลขานุการ	๑	๙	๑๐							๑	๙	๑๐
๓. สาขาวิชาคอมพิวเตอร์ธุรกิจ - สาขางานคอมพิวเตอร์ธุรกิจ	๑๐	๑๘	๒๘							๑๐	๑๘	๒๘
๔. สาขาวิชาการบัญชี - สาขางานการบัญชี	๘	๕๒	๖๐							๘	๕๒	๖๐
รวม	๑๙	๙๖	๑๑๕	๒	๙	๑๑				๒๑	๑๐๕	๑๒๖
ประเภทวิชาหกกรรม												
๑. สาขาวิชาผ้าและเครื่องแต่งกาย - สาขางานตัดเย็บเสื้อผ้า	-	-	-							-	-	-
๒. สาขาวิชาอาหารและโภชนาการ - สาขางานอาหารและโภชนาการ	-	๕	๕							-	๕	๕
รวม	-	๕	๕							-	๕	๕
ประเภทวิชาอุตสาหกรรมท่องเที่ยว												
๑. สาขาการท่องเที่ยว - สาขางานการท่องเที่ยว	๒	๔	๖							๒	๔	๖
รวม	๒	๔	๖							๒	๔	๖
๕. ประเภทวิชาเทคโนโลยีสารสนเทศ												
- เทคโนโลยีฯ	-	-	-							-	-	-
- เทคนิคคอมพิวเตอร์	๑๔	๑	๑๕							๑๔	๑	๑๕
รวม	๑๔	๑	๑๕							๑๔	๑	๑๕
รวมทั้งหมด	๒๓๓	๑๑๐	๓๔๓	๒	๙	๑๑				๒๓๕	๑๑๙	๓๕๔

จำนวนผู้เรียนระดับ ปวส.๒ (ม.๖)

ระดับชั้น ปวส. ๒ (ม.๖)	หลักสูตร									รวมทั้งหมด		
	ปกติ			ทวิภาคี			เทียบโอน					
	ชาย	หญิง	รวม	ชาย	หญิง	รวม	ชาย	หญิง	รวม	ชาย	หญิง	รวม
ประเภทวิชาอุตสาหกรรม												
๑. สาขาวิชาเครื่องกล												
- สาขางานรถยนต์	๕๒	-	๕๒							๕๒	-	๕๒
๒. สาขาวิชาเครื่องมือเครื่องกลและซ่อมบำรุง												
- สาขางานซ่อมบำรุง เครื่องจักรกล	๓๘	-	๓๘							๓๘	-	๓๘
๓. สาขาวิชาไฟฟ้า												
- สาขางานไฟฟ้ากำลัง	๓๙	๒	๔๑							๓๙	๒	๔๑
๔. สาขาวิชาอิเล็กทรอนิกส์												
- สาขางานอิเล็กทรอนิกส์	-	-	-							-	-	-
๕. สาขาวิชาการก่อสร้าง												
- สาขางานก่อสร้าง	๓๕	๒	๓๗							๓๕	๒	๓๗
๖. สาขาวิชาโลหะการ												
- สาขางานเชื่อมโลหะ	-	-	-							-	-	-
รวม	๑๖๔	๔๔	๑๖๘							๑๖๔	๔๔	๑๖๘
ประเภทวิชาพาณิชยกรรม												
๑. สาขาการตลาด												
- สาขางานขาย	-	-	-							-	-	-
๒. สาขาวิชาการเลขานุการ												
- สาขางานการเลขานุการ	๑	๓๐	๓๑							๑	๓๐	๓๑
๓. สาขาวิชาคอมพิวเตอร์ธุรกิจ												
- สาขางานคอมพิวเตอร์ธุรกิจ	๖	๒	๘							๖	๒	๘
๔. สาขาวิชาการบัญชี												
- สาขางานการบัญชี	๑	๔๕	๔๖							๑	๔๕	๔๖
รวม	๘	๗๗	๘๕							๘	๗๗	๘๕
ประเภทวิชาคหกรรม												
๑. สาขาวิชาผ้าและเครื่องแต่งกาย												
- สาขางานตัดเย็บเสื้อผ้า	-	๒	๒							-	๒	๒
๒. สาขาวิชาอาหารและโภชนาการ												
- สาขางานอาหารและโภชนาการ	๑	๓	๔							๑	๓	๔
รวม	๑	๕	๖							๑	๕	๖
ประเภทวิชาอุตสาหกรรมท่องเที่ยว												
๑. สาขาการท่องเที่ยว												
- สาขางานการท่องเที่ยว	๒	๓	๕							๒	๓	๕
รวม	๒	๓	๕							๒	๓	๕
๕. ประเภทวิชาเทคโนโลยีสารสนเทศ												
- เทคโนโลยีฯ	-	-	-							-	-	-
- เทคนิคคอมฯ	๑๓	๑	๑๔							๑๓	๑	๑๔
รวม	๑๓	๑	๑๔							๑๓	๑	๑๔
การบัญชีสมทบ												
ปีที่ ๑	๓๔	๒๖	๖๐							๓๔	๒๖	๖๐
ปีที่ ๒	๓๐	๑๖	๔๖							๓๐	๑๖	๔๖
รวมปริญญาตรี	๖๔	๔๒	๑๐๖							๖๔	๔๒	๑๐๖
รวมทั้งหมด	๒๕๒	๑๓๒	๓๘๔							๒๕๒	๑๔๐	๓๙๒

ที่มา : งานทะเบียน ข้อมูลนักเรียน ณ วันที่ ๓๑ พฤษภาคม ๒๕๕๙

จำนวนนักเรียน - นักศึกษาที่สำเร็จการศึกษา ระดับชั้น ปวช. ปีการศึกษา ๒๕๕๙

ลำดับที่	ระดับ/แผนกที่จบ	รวม		
		ชาย	หญิง	รวม
๑	คหกรรม (อาหารฯ)	๑	๘	๙
๒	คหกรรม (ผ้าฯ)	-	๒	๒
๓	การบัญชี	๘	๕๘	๖๖
๔	การตลาด	๒	๑๑	๑๓
๕	คอมพิวเตอร์ธุรกิจ	๑๑	๑๕	๒๖
๖	การเลขานุการ	-	๙	๙
๗	การท่องเที่ยว	-	-	-
๘	ช่างยนต์	-	๔๐	๔๐
๙	ช่างกลโรงงาน	๓๓	-	๓๓
๑๐	ช่างเชื่อมโลหะ	๗	-	๗
๑๑	ไฟฟ้ากำลัง	๕๙	๒	๖๑
๑๒	อิเล็กทรอนิกส์	๒๔	๕	๒๙
๑๓	เทคโนโลยีสารสนเทศฯ	๘	-	๘
๑๔	เทคนิคคอมพิวเตอร์	-	-	-
๑๕	การก่อสร้าง	๑๙	๗	๒๖
รวม		๑๗๒	๑๕๗	๓๒๙

จำนวนนักเรียน - นักศึกษาที่สำเร็จการศึกษา (ต่อ) ระดับชั้น ปวส. ปีการศึกษา ๒๕๕๙

ลำดับที่	ระดับ/แผนกที่จบ	รวม		
		ชาย	หญิง	รวม
๑	คหกรรม (ผ้าฯ)		๒	๒
๒	คหกรรม (อาหาร)	๑	๗	๘
๓	การบัญชี	๘	๘๘	๙๖
๔	การบัญชี (รุ่นเก่า)		๑	๑
๕	การตลาด		๘	๘
๖	ธุรกิจค้าปลีก		๓	๓
๗	ธุรกิจค้าปลีก(ทวิภาคี)	๒	๗	๙
๘	คอมพิวเตอร์ธุรกิจ	๑๖	๑๖	๓๒
๙	การจัดการสำนักงาน	๑	๓๐	๓๑
๑๐	การจัดการธุรกิจท่องเที่ยว	๔	๖	๑๐
๑๑	เครื่องกล	๘๓		๘๓
๑๒	เครื่องกล (รุ่นเก่า)	๒		๒
๑๓	เทคนิคการผลิต	๕๒		๕๒
๑๔	เทคนิคการผลิต (รุ่นเก่า)	๒		๒
๑๕	เทคนิคโลหะ			-
๑๖	เทคนิคโลหะ(รุ่นเก่า)	๑		๑
๑๗	ไฟฟ้า (ไฟฟ้ากำลัง)	๓๓		๓๓
๑๘	ไฟฟ้า (ไฟฟ้าควบคุม)	๓๓	๓	๓๖
๑๙	ไฟฟ้ากำลัง (เครื่องกลไฟฟ้า) (รุ่นเก่า)	๑		๑
๒๐	ไฟฟ้ากำลัง (ติดตั้งไฟฟ้า) (รุ่นเก่า)	๑		๑
๒๑	อิเล็กทรอนิกส์ (เทคนิคคอมฯ)			-
๒๒	อิเล็กทรอนิกส์ (อิเล็กทรอนิกส์)	๑๕	๔	๑๙
๒๓	เทคโนโลยีคอมพิวเตอร์	๒๓	๑	๒๔
๒๔	การก่อสร้าง	๕๖	๒	๕๘
๒๕	การก่อสร้าง (รุ่นเก่า)	๒		๒
	รวม	๓๓๖	๑๗๘	๕๑๔

(๒) จำนวนผู้สำเร็จการศึกษา (ทวิศึกษา)

๒ คน

เกียรติประวัติของสถานศึกษา

รางวัลและผลงานของ สถานศึกษา (ซึ่งเป็นที่ยอมรับของสังคมในรอบปีการศึกษา)

สาขาวิชา	ทักษะ	นักเรียน นักศึกษา	ครูควบคุม	รางวัล
การบัญชี	โปรแกรมสำเร็จรูป เพื่องานอาชีพ	๑. นายปราโมทย์ อินวุฒิ ๒. นายอรรถวิท ศรีทาทุม	นางอรนุช มหาคีตะ	ชนะเลิศ
คอมพิวเตอร์ธุรกิจ	การขายสินค้าออนไลน์	๑. นายกิตติพร สิ้นนุรักษ์กุล ๒. นางสาวนรีกานต์ ปางแก้ว	นายเริงชัย เรืองกิจจวนิชกุล นายธีรณัย วงค์เหมอะ	ชนะเลิศ
เทคนิคพื้นฐาน	งานฝึกฝีมือ	๑. นายชนชนม์ ขาเหล็ก	นายมงคล ปัญญา	รองชนะเลิศ อันดับที่ ๒
ช่างกลโรงงาน	มาตรฐานทางด้านมิติ	๑. นายณัฐพล รักพราว ๒. นางสาวประภัสสร ทองแพ	นายสมควร อุปจักร์ นายมนตรี น้อยหัวหาด	รองชนะเลิศ อันดับที่ ๒
ช่างไฟฟ้ากำลัง	งานออกแบบระบบไฟฟ้า และเขียนแบบไฟฟ้าด้วย คอมพิวเตอร์	๑. นายศรัณยู แก้วเนตร ๒. นายอภิชาติ ธิบัติ	นายศิวเมศร์ เงินโน	รองชนะเลิศ อันดับที่ ๒
ช่างก่อสร้าง	งานสำรวจเพื่อการก่อสร้าง ระดับ ปวช.	๑. นายณัฐดนัย สุทธะ ๒. นายวิษณุธรรม หาญยุทธ ๓. นางสาวแพรวพรรณ ไชยรงค์ ๔. นายพิทักษ์ ธิญญะ	นางสาวหทัยมาศ ศิริกันชัย	รองชนะเลิศ อันดับที่ ๑
	การสำรวจเพื่อการก่อสร้าง ระดับ ปวส.	๑. นายนิธิชัย มาโน ๒. นายกฤตกร แก้วธรรม ๓. นายอนุชิต ไชยเสน ๔. นายสิทธิศักดิ์ มูลสิงห์	นายวิทย์พงศ์ กุลณาวงค์	รองชนะเลิศ อันดับที่ ๒
ช่างเชื่อมโลหะ	การเชื่อม GTAW & GMAW (ระดับ ปวส.)	๑. นายธนัช พัฒนพูนผล ๒. นายอนุพงษ์ พานิชอิน	นายสิทธิเดช ครุฑสี นางสาวณัฐกานต์ ท้วประโคน	รองชนะเลิศ อันดับที่ ๒

หมายเหตุ : ผลการแข่งขันทักษะระดับภาค ภาคเหนือ จังหวัดลำพูน

วันที่ ๙-๑๓ มกราคม ๒๕๖๐

รางวัลและผลงานของ สถานศึกษา (ซึ่งเป็นที่ยอมรับของสังคมในรอบปีการศึกษา)

สาขาวิชา	ทักษะ	นักเรียน นักศึกษา	ครูควบคุม	รางวัล
คอมพิวเตอร์ธุรกิจ	การขายสินค้าออนไลน์	๑. นายกิตติพร สิ้นนุรักษ์กุล ๒. นางสาวนรีกานต์ ปางแก้ว	นายเริงชัย เรืองกิจฉนิชกุล นายธีรณัย วงค์เหมอะ	ชนะเลิศ
ช่างเชื่อมโลหะ	การเชื่อม GTAW & GMAW (ระดับ ปวส.)	๑. นายธนัช พัฒนพูนผล ๒. นายอนุพงษ์ พานิชอิน	นายสิทธิเดช ครุฑสี นางสาวณัฐกานต์ ท้วประโคน	ชนะเลิศ
ช่างก่อสร้าง	การสำรวจเพื่อการก่อสร้าง ระดับ ปวส.	๑. นายนิธิชัย มาโน ๒. นายกฤตกร แก้วธรรม ๓. นายอนุชิต ไชยเสน ๔. นายสิทธิศักดิ์ มูลสิงห์	นายวิทย์พงศ์ กุลณาวงค์	รองชนะเลิศ อันดับที่ ๑

หมายเหตุ : ผลการแข่งขันทักษะระดับชาติ จังหวัดระยอง

วันที่ ๖-๑๐ กุมภาพันธ์ ๒๕๖๐

๓. การดำเนินงานของสถานศึกษา

๓.๑ ทิศทางการดำเนินงานของสถานศึกษา

ปรัชญา

วิชาชีพยอดเยี่ยม
เลิศล้ำการกีฬา

สูงเปี่ยมคุณธรรม
ก้าวหน้าการจัดการ

วิสัยทัศน์

วิทยาลัยเทคนิคنوان เป็นสถานศึกษาที่จัดการศึกษาด้านอาชีวศึกษาอย่างมีคุณภาพได้มาตรฐาน โดยยึดหลักคุณธรรม และหลักปรัชญาของเศรษฐกิจพอเพียง

พันธกิจ

- พัฒนาคุณภาพและมาตรฐานสถานศึกษา
- พัฒนาผู้เรียน ให้มีคุณธรรม
- บริการและพัฒนา ชุมชน สังคม ตามหลักปรัชญาเศรษฐกิจแบบพอเพียง
- พัฒนาผู้เรียน ให้มีทักษะวิชาชีพและมีขีดความสามารถในการแข่งขัน

คำขวัญวิทยาลัย

“วิชาชีพก้าวหน้า
สามัคคีมีน้ำใจ

การศึกษาก้าวไกล
เครื่องวินัยใฝ่คุณธรรม”

เอกลักษณ์

บริการวิชาชีพสู่สังคม

อัตลักษณ์

ทักษะเยี่ยม

รายจ่ายในการบริหารสถานศึกษา

รายจ่าย	จำนวนเงิน	ร้อยละ	หมายเหตุ
๑. รายจ่ายค่าวัสดุฝึก อุปกรณ์และสื่อสำหรับการเรียนการสอน	๔,๓๓๙,๙๔๕.๕๕	๑๐.๑๙	
๒. รายจ่ายในการส่งเสริมสนับสนุนให้ผู้เรียนใช้ความรู้ ความสามารถไปบริการวิชาการ วิชาชีพ หรือทำประโยชน์ ต่อชุมชน สังคม	๑,๒๕๓,๐๓๑.๐๐	๒.๙๔	
๓. รายจ่ายในการส่งเสริม สนับสนุน การจัดทำ การประกวด การแสดง โครงการพัฒนาทักษะวิชาชีพ นวัตกรรม สิ่งประดิษฐ์ งานสร้างสรรค์ ของผู้เรียน	๑,๒๘๖,๒๖๖.๐๐	๓.๐๒	
๔. รายจ่ายในการส่งเสริม สนับสนุน การจัดกิจกรรม ด้านการรักษาดี เทิดทูนพระมหากษัตริย์ทรงเป็นประมุข และทะนุบำรุงศาสนา ศิลปะ วัฒนธรรม การอนุรักษ์สิ่งแวดล้อม การกีฬาและนันทนาการ การส่งเสริมการดำรงตนตามปรัชญาของเศรษฐกิจพอเพียง	๒,๑๓๗,๔๙๔.๐๔	๕.๐๒	
๕. รายจ่ายพัฒนาบุคลากร	๒,๙๖๑,๕๐๐.๔๐	๖.๙๕	
ฯลฯ	-	-	
รวมรายจ่าย	๑๑,๙๗๘,๒๓๖.๙๙	๒๘.๑๒	

๓.๒ การพัฒนาจัดการศึกษาจากผลการประเมินคุณภาพการศึกษา

ข้อเสนอแนะจากการประเมินครั้งล่าสุด	แผนการปฏิบัติตามข้อเสนอแนะ	ผลการดำเนินงาน
<p>การประเมินคุณภาพภายในโดยหน่วยงานต้นสังกัด</p> <p>เมื่อวันที่ ๒๘ กรกฎาคม ๒๕๕๘</p> <p>- ผู้บริหารควรให้การสนับสนุนงบประมาณในการวิจัย นวัตกรรม และสิ่งประดิษฐ์ ให้ครบทุกสาขางาน</p>	<p>- ผู้บริหารสถานศึกษา พิจารณางบประมาณสำหรับเป็นค่าใช้จ่ายสนับสนุนงบประมาณในด้าน การวิจัย นวัตกรรม และ สิ่งประดิษฐ์ ให้ครบทุกสาขางาน</p> <p>- งานวางแผนและงบประมาณได้บรรจุโครงการงบประมาณในการวิจัย นวัตกรรม และ สิ่งประดิษฐ์ ให้ครบทุกสาขางานไว้ในแผนปฏิบัติราชการประจำปี</p>	<p>ร้อยละของงบรายจ่ายสำหรับค่าใช้จ่ายสนับสนุนงบประมาณในการวิจัย นวัตกรรม และสิ่งประดิษฐ์เพิ่มมากขึ้น</p>
<p>การประเมินคุณภาพภายในโดยสำนักงานรับรองมาตรฐานและประเมินคุณภาพการศึกษา (องค์การมหาชน)</p> <p>เมื่อวันที่ ๒๕ - ๒๗ มกราคม ๒๕๕๕</p> <p>- ผู้บริหารสถานศึกษา ควรดำเนินการในเรื่องการจัดทำโครงการต่าง ๆ ให้ครบวงจรคุณภาพ P D C A และให้ประชาคมสถานศึกษามีส่วนร่วมในการดำเนินการ</p>	<p>- งานวางแผนและงบประมาณแจ้งและประสานงานหัวหน้าแผนกวิชา/หัวหน้างาน เพื่อให้ผู้ที่รับผิดชอบโครงการทุกโครงการที่ได้รับจัดสรรให้ดำเนินโครงการให้ครบ วงจรคุณภาพ P D C A โดยเมื่องานแล้วเสร็จให้จัดทำสรุป รายงานผลการดำเนินงานเป็นรูปเล่ม เสนอผู้บริหารสถานศึกษา</p>	<p>สถานศึกษาได้รับทราบผลการดำเนินงานทุกโครงการที่บรรจุไว้ในแผนปฏิบัติการสามารถนำข้อมูลไปปรับปรุง และพัฒนาในปีต่อไป</p>

๔. การดำเนินงานตามมาตรฐานการศึกษาของสถานศึกษา

มาตรฐานที่ ๑ ด้านผลการจัดการศึกษา

ผู้สำเร็จการศึกษาคือคนดี มีคุณธรรม จริยธรรม ตามอัตลักษณ์ของสถานศึกษาคุณธรรม มีความรู้ความสามารถตามมาตรฐานการศึกษาวิชาชีพของหลักสูตรในแต่ละระดับแต่ละสาขาวิชา สาขางานเป็นที่พึงพอใจของตลาดแรงงาน และมีสัดส่วนผู้สำเร็จการศึกษาเทียบกับผู้เรียนแรกเข้าตามเกณฑ์ที่กำหนด

ตัวบ่งชี้ ๑.๑ ระดับความพึงพอใจที่มีต่อคุณภาพของผู้สำเร็จการศึกษา

ประเด็นการประเมิน

๑. สถานศึกษามีข้อมูลผู้สำเร็จการศึกษาจำแนกเป็นผู้ที่ได้งานทำในสาขาที่เกี่ยวข้อง ศึกษาต่อและประกอบอาชีพอิสระในสาขาที่เกี่ยวข้องภายในหนึ่งปี ไม่น้อยกว่าร้อยละ ๗๕ ของจำนวนผู้สำเร็จการศึกษา

๒. สถานศึกษาได้มีการสำรวจความพึงพอใจต่อคุณภาพของผู้สำเร็จการศึกษาเป็นรายบุคคลและได้รับข้อมูลตอบกลับไม่น้อยกว่าร้อยละ ๗๕ จากสถานประกอบการ หน่วยงานที่ผู้สำเร็จการศึกษาไปทำงาน จากสถานศึกษาที่ผู้สำเร็จการศึกษาไปต่อ และจากบุคคล สถานประกอบการ หน่วยงานผู้รับบริการจากการประกอบอาชีพอิสระของผู้สำเร็จการศึกษา

๓. สถานศึกษามีจำนวนข้อมูลตอบกลับที่มีผลการประเมินความพึงพอใจด้านคุณลักษณะที่พึงประสงค์เฉลี่ย ๓.๕๑ - ๕.๐๐ ตั้งแต่ร้อยละ ๘๐ ขึ้นไปของจำนวนข้อมูลตอบกลับ

๔. สถานศึกษามีจำนวนข้อมูลตอบกลับที่มีผลการประเมินความพึงพอใจด้านสมรรถนะหลักและสมรรถนะทั่วไป เฉลี่ย ๓.๕๑ - ๕.๐๐ ตั้งแต่ร้อยละ ๘๐ ขึ้นไปของจำนวนข้อมูลตอบกลับ

๕. สถานศึกษามีจำนวนข้อมูลตอบกลับที่มีผลการประเมินความพึงพอใจด้านสมรรถนะวิชาชีพ เฉลี่ย ๓.๕๑ - ๕.๐๐ ตั้งแต่ร้อยละ ๘๐ ขึ้นไปของจำนวนข้อมูลตอบกลับ

การดำเนินงาน/กิจกรรม/โครงการ

๑. โครงการติดตามผลผู้สำเร็จการศึกษา ประจำปีการศึกษา ๒๕๕๘ มีงานทำ ประกอบอาชีพอิสระ หรือศึกษาต่อภายใน ๑ ปี

๒. โครงการความพึงพอใจของสถานประกอบการ/สถานศึกษาที่มีต่อผู้สำเร็จการศึกษา ในปีการศึกษา ๒๕๕๘

ผลการดำเนินงาน/กิจกรรม/โครงการ

๑. ทราบข้อมูลผู้สำเร็จการศึกษาประจำปีการศึกษา ๒๕๕๘ มีงานทำ ประกอบอาชีพอิสระหรือศึกษาต่อภายใน ๑ ปี ตอบกลับแบบสอบถามมีน้อยกว่าร้อยละ ๗๕ ของจำนวนผู้สำเร็จการศึกษา
๒. ทราบข้อมูลความพึงพอใจของสถานประกอบการ/สถานศึกษาที่มีต่อผู้สำเร็จการศึกษาในปีการศึกษา ๒๕๕๘ ตอบกลับแบบสอบถามความพึงพอใจน้อยกว่าร้อยละ ๗๕
๓. สถานศึกษามีจำนวนข้อมูลตอบกลับที่มีผลการประเมินความพึงพอใจด้านคุณลักษณะ ทั้ง ๓ ด้านเฉลี่ย ๓.๕๑ - ๕.๐๐ ตั้งแต่ร้อยละ ๘๐ ขึ้นไปของจำนวนข้อมูลตอบกลับ

ผลการประเมินตามประเด็นการประเมิน

ผ่าน ไม่ผ่าน

สรุประดับคุณภาพของตัวบ่งชี้

- | | |
|--|---|
| <input type="radio"/> ดีมาก (๕ คะแนน) | <input checked="" type="radio"/> ดี (๔ คะแนน) |
| <input type="radio"/> พอใช้ (๓ คะแนน) | <input type="radio"/> ต้องปรับปรุง (๒ คะแนน) |
| <input type="radio"/> ต้องปรับปรุงเร่งด่วน (๑ คะแนน) | |

จุดเด่น

ทราบข้อมูลผู้สำเร็จการศึกษามีงานทำ ประกอบอาชีพอิสระ หรือศึกษาต่อได้ภายใน ๑ ปีและสถานประกอบการ สถานศึกษามีความพึงพอใจต่อคุณลักษณะของผู้สำเร็จการศึกษา

จุดที่ควรพัฒนา

การตอบกลับแบบสอบถามของผู้สำเร็จการศึกษามีงานทำ ประกอบอาชีพอิสระ หรือศึกษาต่อได้ภายใน ๑ ปีและ สถานประกอบการ สถานศึกษามีความพึงพอใจต่อคุณลักษณะของผู้สำเร็จการศึกษามีข้อมูลตอบกลับน้อยกว่าร้อยละ ๗๕ ของจำนวนผู้สำเร็จการศึกษา

ข้อเสนอแนะและแนวทางในการพัฒนา

สำรวจข้อมูลเบื้องต้นก่อนที่จะสำเร็จการศึกษา ตามโครงการปัจฉิมนิเทศผู้สำเร็จการศึกษา และกระตุ้นให้ผู้ที่จะสำเร็จการศึกษารอกข้อมูลแบบติดตามผลผู้สำเร็จการศึกษาคืนให้วิทยาลัยฯ เพื่อจะเป็นข้อมูลในการพัฒนาผู้เรียน

แผนกวิชาสนับสนุนข้อมูลผู้สำเร็จการศึกษาตามโครงการติดตามผลผู้สำเร็จการศึกษา มีงานทำ ประกอบอาชีพอิสระ หรือ ศึกษาต่อภายใน ๑ ปี

ตัวบ่งชี้ ๑.๒ ร้อยละของผู้สำเร็จการศึกษาเทียบกับจำนวนผู้เข้าเรียน

ประเด็นการประเมิน

ร้อยละของจำนวนผู้สำเร็จการศึกษาเทียบกับจำนวนผู้เรียนแรกเข้าของรุ่นนั้น

การดำเนินงาน/กิจกรรม/โครงการ

งานทะเบียนมีความตระหนักถึงผู้เรียนระดับ ปวช. และระดับ ปวส. ทุกสาขาวิชาตั้งแต่ปีการศึกษาแรกเข้าเรียน จนกระทั่งปีการศึกษาสุดท้าย ผู้เรียนทุกคนต้องสำเร็จการศึกษาตามโครงสร้างของหลักสูตรแต่ละสาขาวิชา เพื่อจะได้มีวิชาชีพในการประกอบอาชีพตามความประสงค์ของผู้เรียน ซึ่งจะเป็นกำลังที่สำคัญในการพัฒนาสังคม และประเทศชาติให้เจริญก้าวหน้าต่อไป

งานทะเบียนได้ดำเนินการสำรวจจำนวนผู้เรียน ทุกสาขาวิชา ที่เรียนครบทุกภาคเรียน และครบตามโครงสร้างของหลักสูตร มีผลสัมฤทธิ์ทางการเรียนตามเกณฑ์การสำเร็จการศึกษา สรุปจำนวนผู้เรียนที่สำเร็จการศึกษา โดยแยกตามสาขาวิชานำมาเปรียบเทียบกับจำนวนผู้เรียนแรกเข้ากับจำนวนผู้เรียนที่สำเร็จการศึกษาคิดเป็นร้อยละของผู้สำเร็จการศึกษา

ผลการดำเนินงาน/กิจกรรม/โครงการ

จากการสำรวจจำนวนผู้เรียนที่สำเร็จการศึกษาระดับ ปวช. และระดับ ปวส. ทุกสาขาวิชารวมกัน เมื่อเทียบกับจำนวนผู้เรียนแรกเข้า ผู้เรียนที่สำเร็จการศึกษาระดับ ปวช. คิดเป็นร้อยละ ๔๑.๔๘ อยู่ในเกณฑ์ พอใช้ และระดับ ปวส. คิดเป็นร้อยละ ๗๓.๐๔ อยู่ในเกณฑ์ดีมาก ค่าคะแนนเฉลี่ยในตัวบ่งชี้คิดเป็นร้อยละ ๕๖.๑๗ อยู่ในเกณฑ์ ดี

ผลการประเมินตามประเด็นการประเมิน

ให้เทียบบัญญัติไตรยางศ์ ทศนิยมตำแหน่งไม่ปิดเศษ โดยกำหนดผลการประเมินตั้งแต่ร้อยละ ๘๐ ขึ้นไป เทียบได้ค่าคะแนน ๕.๐๐

สรุประดับคุณภาพของตัวบ่งชี้

- | | | |
|------------------------------------|--|-----------------------------|
| <input type="radio"/> ดีมาก | <input checked="" type="radio"/> ดี | <input type="radio"/> พอใช้ |
| <input type="radio"/> ต้องปรับปรุง | <input type="radio"/> ต้องปรับปรุงเร่งด่วน | |

จุดเด่น

วิทยาลัยเทคนิคน่านมีผลการประเมินในตัวบ่งชี้ที่อยู่ในระดับดี โดยพิจารณาระดับประกาศนียบัตรวิชาชีพชั้นสูง คิดอยู่ในระดับคุณภาพแล้วอยู่ในระดับดีมาก

มาตรฐานที่ ๒ ด้านการบริหารจัดการศึกษา

สถานศึกษามีการบริหารจัดการศึกษาตามแนวทางสถานศึกษาคุณธรรม และนโยบายของหน่วยงานต้นสังกัด มีการบริหารจัดการทรัพยากรของสถานศึกษาอย่างมีประสิทธิภาพ รวมทั้งการประสานความร่วมมือกับบุคคล ชุมชน สมาคม ชมรม สถานประกอบการ หน่วยงานที่เกี่ยวข้อง เพื่อการพัฒนาคุณภาพการศึกษาและพัฒนามาตรฐานการศึกษาทุกระดับ

ตัวบ่งชี้ ๒.๑ ระดับคุณภาพในการดำเนินการบริหารจัดการศึกษาตามแนวทางสถานศึกษาคุณธรรม

ประเด็นการประเมิน

๑. สถานศึกษามีการให้ความรู้และสร้างความเข้าใจเกี่ยวกับสถานศึกษาคุณธรรม แก่ผู้บริหาร ครู บุคลากรทางการศึกษาและผู้เรียนร่วมกัน

๒. สถานศึกษามีการกำหนด “คุณธรรมอัตลักษณ์ของสถานศึกษา” พฤติกรรมที่พึงประสงค์ของกลุ่มผู้บริหาร กลุ่มครูและบุคลากรทางการศึกษาและกลุ่มผู้เรียน ด้วยความสมัครใจ เต็มใจ และโดยการมีส่วนร่วมของทุกคน

๓. สถานศึกษาจัดให้มีกลุ่มผู้บริหาร กลุ่มครูและบุคลากรทางการศึกษา และกลุ่มผู้เรียนจัดทำโครงการคุณธรรม จริยธรรม และกำหนดเป้าหมาย พฤติกรรมที่พึงประสงค์ร่วมกันของแต่ละกลุ่ม

๔. สถานศึกษาส่งเสริม สนับสนุนให้กลุ่มผู้บริหาร กลุ่มครูและบุคลากรทางการศึกษา และกลุ่มผู้เรียนดำเนินการตามโครงการคุณธรรม จริยธรรม โดยมีการนิเทศและเสริมแรง

๕. สถานศึกษามีการประเมินผลการดำเนินการและตามเป้าหมายที่กำหนด และมีการกำหนดแนวทางการพัฒนาอย่างต่อเนื่อง

การดำเนินงาน/กิจกรรม/โครงการ

๑. โครงการค่ายสัมมนาเชิงปฏิบัติการ เพื่อพัฒนาทักษะวิชาการและคุณธรรม จริยธรรม ระดับปวช.๑

๒.โครงการค่ายสัมมนาเชิงปฏิบัติการเพื่อพัฒนาทักษะวิชาการและคุณธรรม จริยธรรม ระดับปวส.๑

๓.โครงการวันไหว้ครู

ผลการดำเนินงาน/กิจกรรม/โครงการ

๑. นักเรียน นักศึกษาที่เข้าร่วมมีจิตสำนึกที่ดีในด้านคุณธรรม จริยธรรม ค่านิยมที่ดีงามในวิชาชีพ สามารถอยู่ร่วมกันอย่างถ้อยทีถ้อยอาศัย มีความสามัคคี มีน้ำใจ

๒. นักเรียน นักศึกษา ได้ระลึกถึงพระคุณของ ครู อาจารย์ ได้แสดงความเคารพต่อองค์พระ วิษณุกรรมและได้สืบสานประเพณีที่ดีงามสืบไป

ผลการประเมินตามประเด็นการประเมิน

ผ่าน ไม่ผ่าน

สรุประดับคุณภาพของตัวบ่งชี้

- ดีมาก (๕ คะแนน) ดี (๔ คะแนน)
 พอใช้ (๓ คะแนน) ต้องปรับปรุง (๒ คะแนน)
 ต้องปรับปรุงเร่งด่วน (๑ คะแนน)

จุดเด่น

มีการกำหนดกลยุทธ์เพื่อใช้ในการบริหารพร้อมมีการวางแผนการดำเนินงานไว้อย่างชัดเจน

จุดที่ควรพัฒนา

ควรมีกระบวนการในการติดตามผลการดำเนินงานอย่างจริงจัง

ข้อเสนอแนะและแนวทางในการพัฒนา

ควรมีการเตรียมการ และจัดทำสื่อการสอนให้ง่ายต่อการทำความเข้าใจ ศึกษากิจกรรมที่จะทำและสถานที่ ว่าเหมาะสมที่จะทำกิจกรรมหรือไม่

ตัวบ่งชี้ ๒.๒ ระดับคุณภาพในการดำเนินการตามนโยบายสำคัญของหน่วยงานต้นสังกัด

ประเด็นการประเมิน

๑. ผู้อำนวยการสถานศึกษา มีความรู้ความเข้าใจในนโยบายสำคัญที่หน่วยงานต้นสังกัดมอบหมายได้อย่างถูกต้อง
๒. ผู้อำนวยการสถานศึกษา มีความสามารถในการสื่อสารให้ผู้บริหาร ครู บุคลากรทางการศึกษา และผู้เรียนรวมทั้งผู้ปกครอง ชุมชน สถานประกอบการ และหน่วยงานที่เกี่ยวข้องทั้งภาครัฐและเอกชนได้รู้และเข้าใจในนโยบายที่สำคัญที่หน่วยงานต้นสังกัดมอบหมายได้เป็นอย่างดี
๓. ผู้เรียน ร่วมกันกำหนดแผนงาน โครงการ กิจกรรมและเป้าหมาย และดำเนินงานเพื่อให้นโยบายสำคัญของหน่วยงานต้นสังกัดมอบหมายให้เป็นอย่างดี
๔. ผู้อำนวยการสถานศึกษา มีการติดตาม ตรวจสอบการดำเนินงานตามแผนงานโครงการ กิจกรรม และเป้าหมายที่กำหนด
๕. ผู้อำนวยการสถานศึกษา มีการประเมินผลการดำเนินงานตามเป้าหมายและกำหนดแผนพัฒนาต่อไป

การดำเนินงาน/กิจกรรม/โครงการ

๑. ด้านการเพิ่มปริมาณผู้เรียนสายอาชีพ กำหนดเป้าหมายของการดำเนินงานโดย

- ๑.๑ รักษาเป้าหมายผู้เรียนในระดับ ปวช. การเพิ่มปริมาณผู้เรียนในระดับ ปวส. โดยวิทยาลัยเทคนิคน่านได้มีการแนะแนวการศึกษาต่อในโรงเรียนมัธยมอีกทั้งยังให้โควต้าแก่นักเรียน-นักศึกษาที่จะมาเรียน ณ วิทยาลัยเทคนิคน่าน
- ๑.๒ ลดปัญหาการออกกลางคัน โดยผู้อำนวยการได้มีนโยบายในการลดปัญหาการออกกลางคัน โดยให้จัดทำโครงการลดปัญหาการออกกลางคัน, ระบบติดตามผู้เรียน SMIS, โครงการเยี่ยมบ้านนักศึกษา
- ๑.๓ เข้าถึงกลุ่มเป้าหมายผู้มีส่วนสำคัญต่อการเลือกเรียนอาชีวศึกษาในเชิงรุก โดยวิทยาลัยได้จัดให้มีการประชุมผู้ปกครองในทุกภาคเรียนของปีการศึกษา, โครงการแนะแนวการศึกษาต่อ

๒. ด้านการขยายโอกาสในการเรียนอาชีวศึกษาและการฝึกอบรมวิชาชีพ

- ๒.๑ จัดอาชีวศึกษาครอบคลุมทุกพื้นที่ สาขาอาชีพ และขยายกลุ่มเป้าหมาย ดังนี้
 - วิทยาลัยได้มีการเปิดสอนหลักสูตรระยะสั้น 108 อาชีพ ให้แก่ประชาชนในเขตพื้นที่จังหวัดน่าน
 - วิทยาลัยได้จัดโครงการ ศูนย์ซ่อมสร้างเพื่อชุมชน Fix it center
- ๒.๒ เปิดสอนหลักสูตรทวิภาคี
- ๒.๓ เปิดหลักสูตรโครงการเทียบโอนความรู้และประสบการณ์
- ๒.๔ เปิดสอนหลักสูตรระดับปริญญาตรี สาขาเทคโนโลยีปฏิบัติการ ต่อเนื่อง

๓. ยกระดับคุณภาพการจัดการอาชีวศึกษา

๓.๑ สร้างความเข้มแข็งในการประกันคุณภาพภายใน สนับสนุนให้ทุกแผนกวิชา/งาน ผ่านการประเมินคุณภาพภายนอกและ ให้ ครูผู้สอนทุกคนจัดทำงานวิจัยในชั้นเรียน

๓.๒ สนับสนุนให้คณะครูจัดทำสื่อการเรียน การสอนที่ทันสมัยเพื่อใช้ในห้องเรียน

๓.๓ มีกาสอบมาตรฐานวิชาชีพนักเรียน-นักศึกษาผู้ที่จะสำเร็จการศึกษา ระดับ ปวช. และ ปวส. เพื่อวัดระดับความสามารถทางด้านมาตรฐานวิชาชีพ เพื่อเตรียมความพร้อมเข้าสู่ตลาดแรงงาน

๓.๔ เตรียมผู้เรียนเข้าสู่อาเซียน โดยได้จัดโครงการแลกเปลี่ยนเรียนรู้อาชีวศึกษาไทย-ลาว

๔. ด้านการเพิ่มประสิทธิภาพการบริหารจัดการ

๔.๑ ด้านบริหารทั่วไป ประยุกต์ใช้เทคโนโลยีสารสนเทศมาใช้ในการบริหารจัดการได้แก่ การใช้ระบบติดตามผู้เรียน SMIS, ระบบ ศธ.๐๒ เพื่อใช้ในการตรวจเช็คผลการเรียน

๔.๒ ด้านงบประมาณ ผู้อำนวยการได้กระจายอำนาจในการบริหารจัดการ การจัดซื้อวัสดุ อุปกรณ์ แต่งตั้งเจ้าหน้าที่พัสดุ

ผลการประเมินตามประเด็นการประเมิน

ผ่าน

ไม่ผ่าน

สรุประดับคุณภาพของตัวบ่งชี้

ดีมาก (๕ คะแนน)

ดี (๔ คะแนน)

พอใช้ (๓ คะแนน)

ต้องปรับปรุง (๒ คะแนน)

ต้องปรับปรุงเร่งด่วน (๑ คะแนน)

จุดเด่น

วิทยาลัยเทคนิคน่าน มีการประชุมครูและบุคลากรทุกฝ่ายในสถานศึกษา อย่างน้อยเดือนละ ๑ ครั้ง ที่สอดคล้องกับนโยบายของกรมอาชีวศึกษา

จุดที่ควรพัฒนา

วิทยาลัยฯ ควรมีการประชุมครูที่ปรึกษากับผู้ปกครองอย่างน้อยเดือนละ ๑ ครั้ง

ตัวบ่งชี้ ๒.๓ ระดับคุณภาพในการบริหารจัดการด้านบุคลากร

ประเด็นการประเมิน ๑

สถานศึกษา ส่งเสริม สนับสนุน กำกับดูแล ให้มีจำนวนครูทั้งหมดเทียบเท่ากับจำนวนผู้เรียนทั้งหมด ตามเกณฑ์มาตรฐานอัตรากำลังในสถานศึกษาสังกัดสำนักงานคณะกรรมการการอาชีวศึกษาตามหนังสือ ก.ค.ศ.ที่ ศธ ๐๒๐๖.๖/๕๕ ลงวันที่ ๒๒ มกราคม ๒๕๕๗ หรือระเบียบคณะกรรมการส่งเสริมการศึกษา เอกชนว่าด้วยการกำหนดจำนวนครูและบุคลากรทางการศึกษาของโรงเรียนเอกชนในระบบ พ.ศ. ๒๕๕๑ แล้วแต่กรณี

การดำเนินงาน/กิจกรรม/โครงการ

๑. วิทยาลัยเทคนิคมีจำนวนครูทั้งหมดเมื่อเทียบจำนวนผู้เรียนซึ่งอยู่ในเกณฑ์ครู ๑ คน ต่อ นักเรียน ๒๐ คน
๒. ในการรับสมัครครูจ้างสอน วิทยาลัยจะคำนึงถึงวุฒิการศึกษาที่ตรงสาขาวิชาเอกที่จะต้องสอน โดยเน้นย้ำเรื่องของการมีใบอนุญาตประกอบวิชาชีพครู อาจจะมีบางกรณีที่ยอมรับครูจ้างสอนที่ไม่มีใบ ประกอบวิชาชีพครู เนื่องด้วยเป็นสาขาที่ขาดแคลน แต่ทางวิทยาลัยจะต้องให้ครูจ้างสอนในกรณีนั้นๆ ดำเนินการศึกษาต่อเพื่อปรับวุฒิการศึกษา

ผลการดำเนินงาน/กิจกรรม/โครงการ

๑. จำนวนครูผู้สอนต่อจำนวนนักเรียน – นักศึกษาอยู่ในเกณฑ์มาตรฐานอัตรากำลังในสถานศึกษา สังกัดสำนักงานคณะกรรมการการอาชีวศึกษา
๒. คุณสมบัติของครูจ้างสอนต้องสำเร็จการศึกษา ครุศาสตร์บัณฑิตหรือกำลังศึกษาต่อในระดับประกาศนียบัตรวิชาชีพครู

ผลการประเมินตามประเด็นการประเมิน

ผ่าน

ไม่ผ่าน

ประเด็นการประเมิน ๒

สถานศึกษา ส่งเสริม สนับสนุน กำกับดูแล ให้ครูผู้สอนในแต่ละรายวิชาทุกคนเป็นผู้ที่จบการศึกษาตรงหรือสัมพันธ์กับรายวิชาที่สอน หรือเป็นผู้ที่ได้เข้ารับการศึกษาระดับอุดมศึกษาเพิ่มเติมตรงหรือสัมพันธ์กับรายวิชาที่สอน

การดำเนินงาน/กิจกรรม/โครงการ

๑. ในการรับสมัครครูจ้างสอน วิทยาลัยจะคำนึงถึงวุฒิ การศึกษาที่ตรงสาขาวิชาเอกที่จะต้องสอนโดยเน้นย้ำเรื่องของการมีใบอนุญาตประกอบวิชาชีพครู อาจจะมีบางกรณีที่รับสมัครครูจ้างสอนที่ไม่มีใบประกอบวิชาชีพครู เนื่องจากเป็นสาขาที่ขาดแคลน แต่ทางวิทยาลัยจะต้องให้ครูจ้างสอนในกรณีนั้นๆ ดำเนินการศึกษาต่อเพื่อปรับวุฒิการศึกษา

๒. วิทยาลัยให้โอกาสครูผู้สอนและครูจ้างสอนทุกคนเข้ารับการอบรมเพิ่มเติมหรือตรงกับสาขาวิชาที่สอน

ผลการดำเนินงาน/กิจกรรม/โครงการ

๑. คุณสมบัตินี้ของครูจ้างสอนต้องสำเร็จการศึกษา ครุศาสตร์บัณฑิตหรือกำลังศึกษาต่อในระดับประกาศนียบัตรวิชาชีพครู

๒. ข้าราชการครูและครูจ้างสอนได้เข้าร่วมอบรมการพัฒนาความรู้ ความสามารถทางด้านวิชาการและวิชาชีพ

ผลการประเมินตามประเด็นการประเมิน

ผ่าน

ไม่ผ่าน

ประเด็นการประเมิน ๓

สถานศึกษา ส่งเสริม สนับสนุน กำกับดูแล ให้ครูไม่น้อยกว่าร้อยละ ๗๕ ได้ศึกษา ฝึกอบรม ประชุมวิชาการ ศึกษาดูงานด้านวิชาการหรือวิชาชีพที่ตรงหรือสัมพันธ์กับรายวิชาที่สอน ไม่น้อยกว่า ๑๐ ชั่วโมงต่อปี

การดำเนินงาน/กิจกรรม/โครงการ

๑. สถานศึกษาได้จัดอบรมโครงการให้ความรู้ด้านการประกันสังคมและกฎหมายอื่นที่เกี่ยวข้องให้แก่ครูจ้างสอน และเจ้าหน้าที่ผู้ประกันตนในมาตรา ๓๓
๒. สถานศึกษาได้จัดอบรมโครงการคุณธรรม จริยธรรม ให้แก่บุคลากรวิทยาลัยเทคนิคน่าน
๓. สถานศึกษาส่งเสริม ให้ครูเข้ารับการฝึกอบรม ประชุมวิชาการ ศึกษาดูงานด้านวิชาการและวิชาชีพ

ผลการดำเนินงาน/กิจกรรม/โครงการ

๑. ครูจ้างสอนและเจ้าหน้าที่ผู้ประกันตนในมาตรา ๓๓ มีความรู้ ความเข้าใจในสิทธิ์ที่พึงได้จากการเป็นผู้ประกันตน
๒. ครูและบุคลากรทางการศึกษาวิทยาลัยเทคนิคน่านมีจิตสำนึกในด้านคุณธรรม จริยธรรม ค่านิยมที่ดีในงานวิชาชีพ เพื่อเป็นแบบอย่างให้แก่ลูกศิษย์
๓. ครูและบุคลากรได้มีความรู้ ความเข้าใจเพิ่มเติมจากการเข้ารับการอบรมด้านวิชาชีพ และวิชาการ

ผลการประเมินตามประเด็นการประเมิน

ผ่าน

ไม่ผ่าน

ประเด็นการประเมิน ๔

สถานศึกษา ส่งเสริม สนับสนุน กำกับดูแล ให้มีจำนวนบุคลากรทางการศึกษา ตามเกณฑ์มาตรฐาน อัตรากำลังในสถานศึกษาสังกัดสำนักงานคณะกรรมการการอาชีวศึกษา ตามหนังสือ ก.ค.ศ. ที่ ศธ ๐๒๐๖.๖/๕๕ ลงวันที่ ๒๒ มกราคม ๒๕๕๗ หรือระเบียบคณะกรรมการส่งเสริมการศึกษาเอกชนว่า ด้วยการกำหนดจำนวนครูและบุคลากรทางการศึกษาของโรงเรียนเอกชนในระบบ พ.ศ. ๒๕๕๑ แล้วแต่กรณี

การดำเนินงาน/กิจกรรม/โครงการ

วิทยาลัยเทคนิคมีจำนวนบุคลากรทางการศึกษาทั้งหมดเมื่อเทียบจำนวนผู้เรียนซึ่งตามเกณฑ์มาตรฐานอัตรากำลังในสถานศึกษา สังกัดสำนักงานคณะกรรมการการอาชีวศึกษา ตามหนังสือ ก.ค.ศ. ที่ ศธ ๐๒๐๖.๕๕ ลงวันที่ ๒๒ มกราคม ๒๕๕๗

ผลการดำเนินงาน/กิจกรรม/โครงการ

จำนวนบุคลากรที่มีต่อจำนวนนักเรียน – นักศึกษาอยู่ในเกณฑ์มาตรฐานอัตรากำลังในสถานศึกษา สังกัดสำนักงานคณะกรรมการการอาชีวศึกษา

ผลการประเมินตามประเด็นการประเมิน

ผ่าน

ไม่ผ่าน

ประเด็นการประเมิน ๕

สถานศึกษา ส่งเสริม สนับสนุน กำกับดูแล ให้มีจำนวนบุคลากรทางการศึกษา ได้รับการประกาศเกียรติคุณ ยกย่องความรู้ ความสามารถ คุณธรรม จริยธรรม จรรยาบรรณวิชาชีพ จากหน่วยงานหรือองค์กรภายนอก ไม่น้อยกว่า ร้อยละ ๕ ของจำนวนครูและบุคลากรทางการศึกษาทั้งหมด

การดำเนินงาน/กิจกรรม/โครงการ

วิทยาลัย ส่งเสริม สนับสนุนให้ครูและบุคลากรทางการศึกษาได้รับการประกาศเกียรติคุณ ยกย่องความรู้ ความสามารถ คุณธรรม จริยธรรม จรรยาบรรณวิชาชีพ จากหน่วยงานหรือองค์กรภายนอก

ผลการดำเนินงาน/กิจกรรม/โครงการ

ครู และบุคลากร วิทยาลัยเทคนิคน่าน ได้รับการประกาศเกียรติคุณ ยกย่องความรู้ ความสามารถ จากหน่วยงานอื่นๆ

ผลการประเมินตามประเด็นการประเมิน



ผ่าน



ไม่ผ่าน

สรุประดับคุณภาพของตัวบ่งชี้



ดีมาก (๕ คะแนน)



ดี (๔ คะแนน)



พอใช้ (๓ คะแนน)



ต้องปรับปรุง (๒ คะแนน)



ต้องปรับปรุงเร่งด่วน (๑ คะแนน)

จุดเด่น

๑. จำนวนครูผู้สอนเมื่อเทียบกับจำนวนนักเรียน - นักศึกษาอยู่ในเกณฑ์มาตรฐานอัตรากำลังในสถานศึกษาสังกัด สำนักงานคณะกรรมการการอาชีวศึกษา ตามหนังสือ ก.ค.ศ. ที่ ศธ ๐๒๐๖.๖/๕๕ ลงวันที่ ๒๒ มกราคม ๒๕๕๗

๒. สถานศึกษาส่งเสริมให้ครูและบุคลากรทางการศึกษาเป็นผู้ที่มีคุณวุฒิตรงสาขาวิชาที่สอนและต้องมีใบอนุญาตประกอบวิชาชีพครู

๓. สถานศึกษา ส่งเสริม สนับสนุนให้ครูและบุคลากรทางการศึกษาได้รับการพัฒนาความรู้ในด้านวิชาการและวิชาชีพอย่างต่อเนื่อง

๔. สถานศึกษาให้ความสำคัญแก่ลูกจ้างผู้ประกันตนตามมาตรา ๓๓ เพื่อให้ลูกจ้างได้รับรู้ถึงสิทธิที่พึงได้จากการเป็นผู้ประกันตน

๕. สถานศึกษา ส่งเสริม สนับสนุนให้ครูและบุคลากรทางการศึกษา ได้ใช้ความรู้ ความสามารถ ทางด้านวิชาชีพและวิชาการ จนเป็นที่ประจักษ์ได้รับการยกย่อง ประกาศเกียรติคุณ จากหน่วยงานภายนอก

จุดที่ควรพัฒนา

ลูกจ้างชั่วคราวควรได้รับการฝึกอบรม พัฒนาความรู้ – ความชำนาญ ทางด้านวิชาการ และวิชาชีพ

ตัวบ่งชี้ ๒.๔ ระดับคุณภาพในการบริหารจัดการด้านการเงิน

ประเด็นการประเมิน ๑

สถานศึกษามีแผนปฏิบัติงานประจำปี มีการจัดสรรงบประมาณ เป็นค่าใช้จ่ายของแผนงาน โครงการกิจกรรมต่าง ๆ

การดำเนินงาน/กิจกรรม/โครงการ

๑. งานวางแผนและงบประมาณแจ้งหัวหน้าแผนก/หัวหน้างานการส่งโครงการพัฒนาสถานศึกษา กิจกรรมต่าง ๆ ของแผนกวิชา/งาน วัสดุอุปกรณ์สื่อสำหรับการเรียนการสอน/งาน และครุภัณฑ์ ประจำปีงบประมาณ

๒. งานวางแผนและงบประมาณสรุปค่าใช้จ่ายสำหรับโครงการพัฒนาสถานศึกษา กิจกรรมต่าง ๆ วัสดุอุปกรณ์ สื่อสำหรับการเรียนการสอน/งาน เสนอผู้บริหารสถานศึกษาพิจารณา

๓. งานวางแผนและงบประมาณคำนวณรายหัวของนักเรียน นักศึกษา แต่ละแผนกทั้งปีการศึกษา และดำเนินการคำนวณการจัดสรร วัสดุฝึก อุปกรณ์ สื่อสำหรับการใช้ในการเรียนการสอน ให้แต่ละแผนกวิชา/งาน และแจ้งให้แผนกและงานทราบ เพื่อดำเนินการต่อไป

ผลการดำเนินงาน/กิจกรรม/โครงการ

๑. งานวางแผนและงบประมาณ แจ้งผลการอนุมัติโครงการพัฒนาสถานศึกษา กิจกรรมต่าง ๆ วัสดุอุปกรณ์ สื่อสำหรับการเรียนการสอน/งาน ให้แผนก/งานดำเนินงาน

๒. แผนกวิชา/งาน ดำเนินงานจัดซื้อจัดจ้างตามโครงการพัฒนาสถานศึกษา กิจกรรมต่าง ๆ วัสดุอุปกรณ์ สื่อสำหรับการเรียนการสอน ที่ได้รับจัดสรร

๓. งานวางแผนและงบประมาณ และแผนกวิชา/งาน ดำเนินการจัดทำสรุป รายงานผลการปฏิบัติงาน ตามโครงการพัฒนาสถานศึกษา กิจกรรมต่าง ๆ วัสดุอุปกรณ์ สื่อสำหรับการเรียนการสอน ตามที่ได้รับจัดสรร ในแผนปฏิบัติการประจำปี

๔. งานวางแผนและงบประมาณ ดำเนินการจัดทำสรุปผลการดำเนิน และรายงานประจำปี

ผลการประเมินตามประเด็นการประเมิน

ผ่าน

ไม่ผ่าน

ประเด็นการประเมิน ๒

สถานศึกษามีรายจ่ายค่าวัสดุฝึก อุปกรณ์และสื่อสำหรับการเรียนการสอนไม่น้อยกว่า ร้อยละ ๒๐ ของงบดำเนินการ

การดำเนินงาน/กิจกรรม/โครงการ

๑. งานวางแผนและงบประมาณ แจ้างผลการอนุมัติการจัดสรรงบประมาณสำหรับเป็นค่าใช้จ่ายวัสดุฝึก อุปกรณ์ และสื่อสำหรับการเรียนการสอน ในแต่ละภาคเรียน ตามแผนปฏิบัติการประจำปี
๒. แผนกวิชา ดำเนินการจัดซื้อจัดจ้างวัสดุฝึก อุปกรณ์ และสื่อสำหรับการเรียนการสอน ตามที่ได้รับอนุมัติจัดสรรในทั้งในแต่ละภาคเรียน
๓. งานวางแผนและงบประมาณ ได้ดำเนินการควบคุมการใช้จ่ายงบประมาณของแต่ละแผนกวิชา ตามแผนปฏิบัติราชการประจำปี
๔. งานพัสดุดำเนินการจัดซื้อจัดจ้าง ให้แผนกวิชาเพื่อใช้สำหรับการเรียนการสอน

ผลการดำเนินงาน/กิจกรรม/โครงการ

๑. แผนกวิชา ได้รับวัสดุฝึก อุปกรณ์ และสื่อสำหรับการเรียนการสอนในแต่ละรายวิชา
๒. นักเรียน นักศึกษา ได้ฝึกทักษะความชำนาญ ได้อย่างมีประสิทธิภาพ
๓. นักเรียน นักศึกษา สามารถสำเร็จการศึกษาตามหลักสูตร
๔. นักเรียน นักศึกษา สามารถนำความรู้ที่ได้รับนำไปประกอบอาชีพ และศึกษาต่อในระดับที่สูงขึ้นต่อไป

ผลการประเมินตามประเด็นการประเมิน

ผ่าน

ไม่ผ่าน

ประเด็นการประเมิน ๓

สถานศึกษามีรายจ่ายในการส่งเสริม สนับสนุนให้ผู้เรียนใช้ความรู้ความสามารถไปบริการวิชาการ วิชาชีพหรือทำประโยชน์ต่อชุมชน สังคมไม่น้อยกว่าร้อยละ ๑ ของงบดำเนินการ

การดำเนินงาน/กิจกรรม/โครงการ

๑. งานวางแผนและงบประมาณ แจ้างผลการอนุมัติการจัดสรรงบประมาณสำหรับเป็นค่าใช้จ่ายในการ ส่งเสริม สนับสนุนให้ผู้เรียนใช้ความรู้ความสามารถไปบริการวิชาการ หรือทำประโยชน์ต่อชุมชน ตามแผนปฏิบัติการประจำปี

๒. แผนกวิชาและงาน ดำเนินการตามโครงการที่ได้รับอนุมัติจัดสรรในทั้งในแต่ละภาคเรียน โดยการจัดทำโครงการที่ได้รับความเห็นชอบจากหัวหน้างานวางแผนงบประมาณ หัวหน้างานการเงิน ผู้บริหารสถานศึกษา และได้รับอนุมัติจากผู้อำนวยการ

๓. งานวางแผนและงบประมาณ ได้ดำเนินการควบคุมการใช้จ่ายงบประมาณโครงการของแต่ละ แผนกวิชา/งาน ตามแผนปฏิบัติราชการประจำปี

ผลการดำเนินงาน/กิจกรรม/โครงการ

๑. แผนกวิชาและงาน ได้รับอนุมัติโครงการ และสามารถจัดซื้อจัดจ้างตามโครงการ
๒. นักเรียน นักศึกษา ได้ฝึกทักษะความชำนาญ ได้อย่างมีประสิทธิภาพ
๓. นักเรียน นักศึกษา ได้ให้บริการชุมชน สังคม ด้านวิชาการ วิชาชีพ ในพื้นที่จังหวัดน่าน
๔. นักเรียน นักศึกษา สามารถนำความรู้และประสบการณ์ที่ได้รับ นำไปประกอบอาชีพ และ ศึกษาต่อในระดับที่สูงขึ้นต่อไป
๕. ผู้รับบริการ มีความพึงพอใจ

ผลการประเมินตามประเด็นการประเมิน

ผ่าน

ไม่ผ่าน

ประเด็นการประเมิน ๔

สถานศึกษามีรายจ่ายในการส่งเสริม สนับสนุน การจัดทำ การประกวด การแสดงโครงการพัฒนาทักษะวิชาชีพ นวัตกรรม สิ่งประดิษฐ์ งานสร้างสรรค์ของผู้เรียนไม่น้อยกว่าร้อยละ ๕ ของงบดำเนินการ

การดำเนินงาน/กิจกรรม/โครงการ

๑. งานวางแผนและงบประมาณ แจ้งผลการอนุมัติการจัดสรรงบประมาณสำหรับเป็นค่าใช้จ่ายในการส่งเสริม สนับสนุน การจัดทำ การประกวด การแสดงโครงการพัฒนาทักษะวิชาชีพ นวัตกรรม สิ่งประดิษฐ์ งานสร้างสรรค์ของผู้เรียน ตามแผนปฏิบัติการประจำปี

๒. แผนกวิชาและงานวิจัยฯ ดำเนินการตามโครงการที่ได้รับอนุมัติจัดสรรในทั้งในแต่ละภาคเรียน โดยการจัดทำโครงการที่ได้รับความเห็นชอบจากหัวหน้างานวางแผนงบประมาณ หัวหน้างานการเงิน ผู้บริหารสถานศึกษา และได้รับอนุมัติจากผู้อำนวยการ

๓. งานวางแผนและงบประมาณ ได้ดำเนินการควบคุมการใช้จ่ายงบประมาณโครงการของแต่ละแผนกวิชา/งาน ตามแผนปฏิบัติราชการประจำปี

๔. งานพัสดุดำเนินการจัดซื้อจัดจ้าง ให้แผนกวิชาและงานเพื่อใช้สำหรับการดำเนินโครงการ

ผลการดำเนินงาน/กิจกรรม/โครงการ

๑. แผนกวิชาและงานวิจัยฯ ได้รับอนุมัติโครงการ และสามารถจัดซื้อจัดจ้างตามโครงการ

๒. นักเรียน นักศึกษา ได้จัดทำ การประกวด การแสดงโครงการพัฒนาทักษะวิชาชีพ นวัตกรรม สิ่งประดิษฐ์

๓. นักเรียน นักศึกษา ได้ส่งผลงานเพื่อประกวดในระดับอาชีวศึกษา ระดับภาค และระดับชาติ

๔. นักเรียน นักศึกษา สามารถนำความรู้และประสบการณ์ที่ได้รับ นำไปประกอบอาชีพ และศึกษาต่อในระดับที่สูงขึ้นต่อไป

๕. ได้สร้างชื่อเสียงให้กับตนเองและสถาบัน

ผลการประเมินตามประเด็นการประเมิน

ผ่าน

ไม่ผ่าน

ประเด็นการประเมิน ๕

สถานศึกษามีรายจ่ายในการส่งเสริม สนับสนุน การจัดกิจกรรมด้านการรักษาดี เทิดทูนพระมหากษัตริย์ส่งเสริมการปกครองระบอบประชาธิปไตยอันมีพระมหากษัตริย์ทรงเป็นประมุขและทะนุบำรุงศาสนา ศิลปะ วัฒนธรรม การอนุรักษ์สิ่งแวดล้อม การกีฬาและนันทนาการ การส่งเสริมการดำรงตนตามปรัชญาของเศรษฐกิจพอเพียง ไม่น้อยกว่าร้อยละ ๕ ของงบดำเนินการ

การดำเนินงาน/กิจกรรม/โครงการ

๑. งานวางแผนและงบประมาณ แจ้งผลการอนุมัติการจัดสรรงบประมาณสำหรับเป็นค่าใช้จ่ายในการส่งเสริม สนับสนุน การจัดกิจกรรมด้านการรักษาดี เทิดทูนพระมหากษัตริย์ส่งเสริมการปกครองระบอบประชาธิปไตยอันมีพระมหากษัตริย์ทรงเป็นประมุขและทะนุบำรุงศาสนา ศิลปะ วัฒนธรรม การอนุรักษ์สิ่งแวดล้อม การกีฬาและนันทนาการ การส่งเสริมการดำรงตนตามปรัชญาของเศรษฐกิจพอเพียง ตามแผนปฏิบัติการประจำปี

๒. แผนกวิชาและงานกิจกรรม ดำเนินการตามโครงการที่ได้รับอนุมัติจัดสรรในทั้งในแต่ละภาคเรียน โดยการจัดทำโครงการที่ได้รับความเห็นชอบจากหัวหน้างานวางแผนงบประมาณ หัวหน้างานการเงิน ผู้บริหารสถานศึกษา และได้รับอนุมัติจากผู้อำนวยการ

๓. งานวางแผนและงบประมาณ ได้ดำเนินการควบคุมการใช้จ่ายงบประมาณโครงการของแต่ละแผนกวิชา/งาน ตามแผนปฏิบัติราชการประจำปี

๔. งานพัสดุดำเนินการจัดซื้อจัดจ้าง ให้แผนกวิชาและงานเพื่อใช้สำหรับการดำเนินโครงการ

ผลการดำเนินงาน/กิจกรรม/โครงการ

๑. แผนกวิชาและงานกิจกรรม ได้รับอนุมัติโครงการ และสามารถจัดซื้อจัดจ้างตามโครงการ

๒. นักเรียน นักศึกษา ได้ดำเนินโครงการส่งเสริม สนับสนุน การจัดกิจกรรมด้านการรักษาดี เทิดทูนพระมหากษัตริย์ส่งเสริมการปกครองระบอบประชาธิปไตยอันมีพระมหากษัตริย์ทรงเป็นประมุขและทะนุบำรุงศาสนา ศิลปะ วัฒนธรรม การอนุรักษ์สิ่งแวดล้อม การกีฬาและนันทนาการ การส่งเสริมการดำรงตนตามปรัชญาของเศรษฐกิจพอเพียง

๓. นักเรียน นักศึกษา ได้ร่วมกิจกรรมเพื่อสืบสานวัฒนธรรมประเพณี ของชาวน่าน และชาวไทย

๔. นักเรียน นักศึกษา สามารถนำความรู้และประสบการณ์ที่ได้รับ นำไปใช้ในชีวิตประจำวัน

ผลการประเมินตามประเด็นการประเมิน

ผ่าน

ไม่ผ่าน

สรุประดับคุณภาพของตัวบ่งชี้

- | | |
|--|--|
| <input type="radio"/> ดีมาก (๕ คะแนน) | <input type="radio"/> ดี (๔ คะแนน) |
| <input checked="" type="radio"/> พอใช้ (๓ คะแนน) | <input type="radio"/> ต้องปรับปรุง (๒ คะแนน) |
| <input type="radio"/> ต้องปรับปรุงเร่งด่วน (๑ คะแนน) | |

จุดเด่น

สถานศึกษาดำเนินโครงการตามแผนปฏิบัติการประจำปี

จุดที่ควรพัฒนา

สถานศึกษาได้รับจัดสรรงบประมาณไม่เพียงพอ เนื่องจากวิทยาลัยมีภาระที่ต่อใช้จ่ายด้านอื่น ๆ เป็นจำนวนมาก

รายจ่ายในการบริหารสถานศึกษา

รายจ่าย	จำนวนเงิน	ร้อยละ	หมายเหตุ
๑. รายจ่ายค่าวัสดุฝึก อุปกรณ์และสื่อสำหรับการเรียนการสอน	๔,๓๓๙,๙๔๕.๕๕	๑๐.๑๙	
๒. รายจ่ายในการส่งเสริม สนับสนุนให้ผู้เรียนใช้ความรู้ ความสามารถไปบริการวิชาการวิชาชีพหรือทำประโยชน์ต่อ ชุมชน สังคม	๑,๒๕๓,๐๓๑.๐๐	๒.๙๔	
๓. รายจ่ายในการส่งเสริม สนับสนุน การจัดทำ การประกวด การแสดงโครงการพัฒนาทักษะวิชาชีพ นวัตกรรม สิ่งประดิษฐ์ งานสร้างสรรค์ของผู้เรียน	๑,๒๘๖,๒๖๖.๐๐	๓.๐๒	
๔. รายจ่ายในการส่งเสริม สนับสนุน การจัดกิจกรรม ด้านการรักษาดี เทิดทูนพระมหากษัตริย์ส่งเสริมการปกครอง ระบอบประชาธิปไตยอันมีพระมหากษัตริย์ทรงเป็นประมุข และทะนุบำรุงศาสนา ศิลปะ วัฒนธรรม การอนุรักษ์สิ่งแวดล้อม การกีฬาและนันทนาการ การส่งเสริมการดำรงตนตามปรัชญาของเศรษฐกิจพอเพียง	๒,๑๓๗,๔๙๔.๐๔	๕.๐๒	
๕. รายจ่ายพัฒนาบุคลากร	๒,๙๖๑,๕๐๐.๔๐	๖.๙๕	
ฯลฯ	-	-	
รวมรายจ่าย	๑๑,๙๗๘,๒๓๖.๙๙	๒๘.๑๒	

ตัวบ่งชี้ ๒.๕ ระดับคุณภาพในการบริหารจัดการด้านอาคารสถานที่ ด้านครุภัณฑ์และด้านฐานข้อมูล
สารสนเทศ

ประเด็นการประเมิน ๑

สถานศึกษามีการพัฒนาและดูแลสภาพแวดล้อม ภูมิทัศน์ของสถานศึกษาให้สะอาด เรียบร้อย
สวยงามและปลอดภัย

การดำเนินงาน/กิจกรรม/โครงการ

๑. แบ่งพื้นที่ให้นักการภารโรงรับผิดชอบทำความสะอาดโดยรอบวิทยาลัยฯ
๒. มีการตัดแต่งต้นไม้ กิ่งไม้ และสวนหย่อมอย่างสม่ำเสมอ

ผลการดำเนินงาน/กิจกรรม/โครงการ

๑. พื้นที่โดยรอบวิทยาลัยฯ มีความสะอาด ไม่สกปรก
๒. ต้นไม้และสวนหย่อมในวิทยาลัยฯ มีความสวยงาม กิ่งไม้ไม่เป็นอันตรายต่อนักเรียนนักศึกษาและ
บุคลากร

ผลการประเมินตามประเด็นการประเมิน

ผ่าน

ไม่ผ่าน

ประเด็นการประเมิน ๒

สถานศึกษามีการกำกับ ดูแล การใช้อาคารสถานที่ ห้องเรียน ห้องปฏิบัติการ โรงฝึกงาน ศูนย์วิทยุบริหาร และอื่น ๆ ให้มีสภาพที่พร้อมใช้งาน มีความปลอดภัย สะอาด เรียบร้อย สวยงาม

การดำเนินงาน/กิจกรรม/โครงการ

๑. มีการจัดตารางการใช้ห้องเรียน ห้องปฏิบัติการ โรงฝึกงาน ห้องประชุมต่างๆ
๒. มีนักรักษาโรงรับผิดชอบการ ทำความสะอาดประจำอาคารเรียน ห้องประชุม

ผลการดำเนินงาน/กิจกรรม/โครงการ

๑. มีการใช้ห้องเรียน ห้องปฏิบัติการ โรงฝึกงาน ห้องประชุม ตามตารางที่กำหนด
๒. อาคารเรียน ห้องเรียน ห้องน้ำ ห้องประชุม สะอาด พร้อมใช้งานเสมอ

ผลการประเมินตามประเด็นการประเมิน

ผ่าน

ไม่ผ่าน

ประเด็นการประเมิน ๓

สถานศึกษามีการกำกับ ดูแล ในการจัดหา การใช้ การทำนุบำรุงรักษาครุภัณฑ์ที่เหมาะสม เพียงพอและมีความปลอดภัยในทุกสาขางานที่จัดการเรียนการสอน

การดำเนินงาน/กิจกรรม/โครงการ

๑. มีการจัดทำเก้าอี้เลคเชอร์และโต๊ะเรียน
๒. มีการตรวจสอบและปรับปรุงอุปกรณ์และครุภัณฑ์ต่างๆ

ผลการดำเนินงาน/กิจกรรม/โครงการ

๑. เก้าอี้และโต๊ะเรียนมีจำนวนเพียงพอต่อการใช้งานของนักเรียนนักศึกษาและบุคลากร
๒. อุปกรณ์และครุภัณฑ์มีจำนวนเพียงพอและพร้อมต่อการใช้งาน

ผลการประเมินตามประเด็นการประเมิน ผ่าน ไม่ผ่าน

ประเด็นการประเมิน ๔

สถานศึกษามีการนำเทคโนโลยีคอมพิวเตอร์มาใช้ในการบริหารจัดการระบบฐานข้อมูลอย่างน้อย ๔ ประเภท อย่างเป็นระบบและมีประสิทธิภาพ คือ

- (๑) มีระบบป้องกันผู้บุกรุกระบบฐานข้อมูลจากภายในและภายนอก
- (๒) มีการกำหนดสิทธิการเข้าถึงระบบฐานข้อมูลอย่างชัดเจน
- (๓) มีการติดตั้งโปรแกรม Anti Virus เพื่อป้องกันไวรัสและกำจัดไวรัสในเครื่องลูกข่าย
- (๔) มีฐานข้อมูล มีการ Update เป็นปัจจุบัน
- (๕) มีการสำรองฐานข้อมูลอย่างสม่ำเสมอ

การดำเนินงาน/กิจกรรม/โครงการ

ปรับปรุงระบบ Wifi ในวิทยาลัย เพื่อให้นักศึกษาใช้งานอินเทอร์เน็ตแบบไร้สาย ให้มีประสิทธิภาพมากขึ้น

ผลการดำเนินงาน/กิจกรรม/โครงการ

หลังจากการติดตั้งตัวกระจายสัญญาณอินเทอร์เน็ต Access point เฟสแรก ครู เจ้าหน้าที่ นักศึกษา ได้ใช้งานอินเทอร์เน็ตไร้สาย ควบคุมมากกว่าก่อนการติดตั้งระบบ

ผลการประเมินตามประเด็นการประเมิน

ผ่าน

ไม่ผ่าน

ประเด็นการประเมิน ๕

สถานศึกษาส่งเสริมให้ผู้บริหาร ครู บุคลากรทางการศึกษาและผู้เรียนสามารถใช้ประโยชน์จากการบริหารการฐานข้อมูลสารสนเทศอย่างมีคุณภาพ

การดำเนินงาน/กิจกรรม/โครงการ

๑. โปรแกรมระบบติดตามผู้เรียน
๒. การใช้อินเทอร์เน็ตติดต่อระหว่างหน่วยงาน

ผลการดำเนินงาน/กิจกรรม/โครงการ

๑. ระบบติดตามผู้เรียนทำให้ครูเช็คข้อมูลของนักศึกษาได้ง่ายขึ้น โดยผ่านสัญญาณอินเทอร์เน็ตไร้สาย ทำให้สามารถตรวจสอบข้อมูลนักศึกษาได้ตลอดเวลา
๒. การใช้อินเทอร์เน็ตส่งข้อมูลระหว่างสถานศึกษามีความเสถียรมากขึ้น

ผลการประเมินตามประเด็นการประเมิน

ผ่าน ไม่ผ่าน

สรุประดับคุณภาพของตัวบ่งชี้

- | | |
|--|--|
| <input checked="" type="radio"/> ดีมาก (๕ คะแนน) | <input type="radio"/> ดี (๔ คะแนน) |
| <input type="radio"/> พอใช้ (๓ คะแนน) | <input type="radio"/> ต้องปรับปรุง (๒ คะแนน) |
| <input type="radio"/> ต้องปรับปรุงเร่งด่วน (๑ คะแนน) | |

จุดเด่น

สถานศึกษาได้พัฒนาและดูแลสภาพแวดล้อม ภูมิทัศน์ ของสถานศึกษาและใช้อาคารสถานที่ ห้องเรียน ห้องปฏิบัติการ โรงฝึกงาน เหมาะสมกับวิชาที่เรียน มีบรรยากาศที่เอื้อต่อการเรียนรู้ และเกิดประโยชน์สูงสุด มีระบบเทคโนโลยีที่ทันสมัย เพื่อใช้ในการจัดการเรียนการสอน

ตัวบ่งชี้ ๒.๖ ระดับคุณภาพในการประสานความร่วมมือเพื่อการบริหารจัดการศึกษา

ประเด็นการประเมิน ๑

สถานศึกษามีแผนงาน โครงการในการประสานความร่วมมือกับบุคคล ชุมชน สมาคม ชมรม สถานประกอบการ หน่วยงานที่เกี่ยวข้อง เพื่อระดมทรัพยากรในการบริหารจัดการศึกษา

การดำเนินงาน/กิจกรรม/โครงการ

๑. โครงการซ่อมบำรุงและพัฒนาบุคลากรซ่อมบำรุงคอมพิวเตอร์ อุปกรณ์ต่อพ่วงและระบบผลิตไฟฟ้า พลังงานแสงอาทิตย์เบื้องต้น ตามพระราชดำริของสมเด็จพระเทพรัตนราชสุดาฯ สยามบรมราชกุมารี ปี ๒๕๕๙

๒. โครงการอาชีพเพื่อแก้ไขปัญหาความยากจน (การฝึกอาชีพอิสระ ๑๐๘ อาชีพอาชีพบริการ)

๓. โครงการอาชีพศึกษาแผนกช่างยนต์ศึกษาดูงาน บริษัทอิซูซูกานาน ๑๙๘๙ จำกัด บริษัทนิสสันน่าน และมีตชูคูอาริยะกุลน่าน

ผลการดำเนินงาน/กิจกรรม/โครงการ

๑. วิทยาลัยเทคนิคน่านได้จัดโครงการเพื่อเป็นการฝึกวิชาชีพอิสระให้กับนักเรียน นักศึกษา จำนวน ๗ โรงเรียน ตามโครงการฯ และเพื่อสร้างความสัมพันธ์และเพื่อขวัญกำลังใจให้แก่ประชาชน ผลการดำเนินงานสำเร็จตามวัตถุประสงค์

๒. วิทยาลัยเทคนิคน่านได้จัดโครงการขึ้นเพื่อให้ประชาชนผู้เข้ารับการอบรมมีอาชีพ เพิ่มรายได้ ลดค่าใช้จ่ายในครอบครัว ผลการดำเนินงานสำเร็จตามวัตถุประสงค์และได้รับความร่วมมือจากชุมชนเป็นอย่างดี

๓. วิทยาลัยเทคนิคน่านได้จัดโครงการนี้เพื่อให้นักศึกษาได้เรียนรู้ระบบการทำงานจากสถานที่จริง และมีความสัมพันธ์ที่ดีต่อสถานประกอบการ โดยจัดให้นักเรียน นักศึกษาได้เข้าร่วมศึกษาดูงาน จำนวน ๑๒๐ คน ผลการดำเนินงานเป็นไปด้วยความเรียบร้อยและบรรลุวัตถุประสงค์

ผลการประเมินตามประเด็นการประเมิน

ผ่าน

ไม่ผ่าน

ประเด็นการประเมิน ๒

สถานศึกษามีจำนวนบุคคล ชุมชน สมาคม ชมรม สถานประกอบการหน่วยงานที่ร่วมมือในการจัดการศึกษาด้านระบบทวิภาคี หรือด้านการฝึกประสบการณ์ทักษะวิชาชีพ หรือด้านการศึกษาดูงานของผู้เรียนด้านใดด้านหนึ่งหรือหลายด้าน โดยมีสัดส่วนของความร่วมมือ ๑ แห่งต่อผู้เรียนไม่เกิน ๔๐ คน

การดำเนินงาน/กิจกรรม/โครงการ

๑. จัดทำแผนการเรียนการสอนแต่ละแผนกวิชา
๒. จัดทำแบบสำรวจความต้องการนักศึกษาในการฝึกประสบการณ์ทักษะวิชาชีพ เสนอต่อสถานประกอบการ
๓. จัดส่งนักศึกษาฝึกประสบการณ์ทักษะวิชาชีพ ตามสถานประกอบการที่ตอบรับความร่วมมือในการจัดการศึกษาด้านระบบทวิภาคี

ผลการดำเนินงาน/กิจกรรม/โครงการ

๑. จำนวนนักศึกษาแต่ละแผนกวิชาที่จัดการฝึกประสบการณ์วิชาชีพ
๒. จำนวนสถานประกอบการ
๓. จำนวนนักศึกษาที่ต้องการฝึกประสบการณ์แต่ละแผนกวิชา

ผลการประเมินตามประเด็นการประเมิน

ผ่าน

ไม่ผ่าน

ประเด็นการประเมิน ๓

สถานศึกษาได้รับความร่วมมือช่วยเหลือจากบุคคล ชุมชน สมาคม ชมรม สถานประกอบการ หน่วยงานที่เกี่ยวข้องในการรับเชิญเป็นครูพิเศษ วิทยากร ร่วมพัฒนาผู้เรียนในทุกสาขางานที่จัดการเรียน การสอน

การดำเนินงาน/กิจกรรม/โครงการ

สถานศึกษามีการประสานความร่วมมือกับบุคคล ชุมชน สมาคม ชมรม สถานประกอบการและ หน่วยงานที่เกี่ยวข้องในเรื่องการเชิญบุคคลผู้ที่มีความรู้ทักษะในด้านต่าง ๆ ที่เกี่ยวข้องกับสายงานเพื่อร่วม พัฒนาผู้เรียน ในสาขางานต่าง ๆ

ผลการดำเนินงาน/กิจกรรม/โครงการ

วิทยาลัยเทคนิคน่านได้รับความร่วมมือจากบุคคล ชุมชน สมาคม สถานประกอบการในการเป็น วิทยากรในการฝึกอบรม สัมมนาแก่นักเรียนนักศึกษา

ผลการประเมินตามประเด็นการประเมิน

ผ่าน

ไม่ผ่าน

ประเด็นการประเมิน ๔

สถานศึกษาได้รับความช่วยเหลือจากบุคคล ชุมชน สมาคม ชมรม สถานประกอบการหน่วยงานที่เกี่ยวข้องในการมอบทุนการศึกษาให้แก่ผู้เรียนโดยมีสัดส่วน ๑ ทุนต่อผู้เรียน ไม่เกิน ๑๐๐ คน

การดำเนินงาน/กิจกรรม/โครงการ

๑. ๑. ชื่อทุนสมเด็จพระเทพรัตนราชสุดาฯ สยามบรมราชกุมารี
 - ติดตามดูแลด้านการเรียน ความประพฤติ ควบคุมการใช้จ่ายเงิน
 - รายงานผลการเรียนของนักเรียนทุนทุกสิ้นภาคเรียนไปยังสำนักพระราชวัง กองกำกับ การสำรวจตระเวนชายแดนที่ ๓๒ และเหล่ากาชาดจังหวัดน่าน
๒. ชื่อทุนเฉลิมราชกุมารี
 - ติดตามดูแลด้านการเรียน ความประพฤติ ควบคุมการใช้จ่ายเงิน
 - รายงานผลการเรียนของนักเรียนทุนทุกสิ้นภาคเรียนไปยังสำนักนโยบายและแผนการ อาชีวศึกษา
 - จัดหนังสือส่งต่อทุนการศึกษาเมื่อนักเรียนทุนสำเร็จการศึกษาแล้วไปศึกษาต่อยัง สถานศึกษาแห่งใหม่
๓. ชื่อทุนมูลนิธิร่วมจิตต์น้อมเกล้าเพื่อเยาวชนในพระบรมราชินูปถัมภ์
 - ติดตามดูแลด้านการเรียน ความประพฤติ ควบคุมการใช้จ่ายเงิน
 - รายงานผลการเรียนของนักเรียนทุนทุกสิ้นภาคเรียนไปยังมูลนิธิ
๔. ชื่อทุนมูลนิธิกลุ่มอีซูซุ
 - ประชาสัมพันธ์ทุนการศึกษาให้แผนกวิชาคัดเลือกนักเรียนทุน
 - ส่งใบสมัครนักเรียนทุนไปยังมูลนิธิ
 - มูลนิธิจัดสรรเงินทุนดำเนินการมอบทุนการศึกษา
 - ติดตามดูแลด้านการเรียน ความประพฤติ ควบคุมการใช้จ่ายเงิน
๕. ชื่อทุนมูลนิธินายห้างโรงปูนผู้หนึ่ง
 - ประชาสัมพันธ์ทุนมูลนิธินายห้างโรงปูนผู้หนึ่ง
 - คัดเลือกส่งใบสมัครนักศึกษาไปยังทุนมูลนิธิ
 - มูลนิธิจัดสรรทุนมาดำเนินการมอบทุนการศึกษาให้กับนักเรียน
 - ติดตามดูแลด้านการเรียน ความประพฤติ ควบคุมการใช้จ่ายเงิน
 - รายงานผลการเรียนของนักเรียนทุนทุกสิ้นภาคเรียนไปยังมูลนิธิ
๖. ชื่อทุนมูลนิธิเอสซีจี
 - ประชาสัมพันธ์ทุนมูลนิธิเอสซีจี
 - ส่งใบสมัครนักเรียนไปยังทุนมูลนิธิพิจารณา
 - ติดตามดูแลด้านการเรียน ความประพฤติ ควบคุมการใช้จ่ายเงิน
 - รายงานผลการเรียนของนักเรียนทุนทุกสิ้นปีการศึกษาพร้อมเอกสารทุนการศึกษาต่อเนื่อง

๗. ชื่อมูลนิธิที่สีกี้เพื่อการกุศล
- ประชาสัมพันธ์ทุนมูลนิธิที่สีกี้
 - ส่งใบสมัครนักเรียนไปยังทุนมูลนิธิพิจารณา
 - มูลนิธิแจ้งรายชื่อผู้ได้รับทุนการศึกษาดำเนินการมอบทุนการศึกษา
 - ติดตามดูแลด้านการเรียน ความประพฤติ ควบคุมการใช้จ่ายเงิน
 - รายงานผลการเรียนพร้อมทั้งเอกสารขอทุนการศึกษาต่อเนื่อง
๘. ชื่อทุนมูลนิธิยิวพัฒน์
- ติดตามดูแลด้านการเรียน ความประพฤติ ควบคุมการใช้จ่ายเงิน
 - รายงานผลการเรียนของนักเรียนทุนทุกสิ้นภาคเรียน
๙. ชื่อทุนบริษัทไทยออยล์ จำกัด
- ประชาสัมพันธ์ทุนมูลนิธิที่สีกี้
 - ส่งใบสมัครนักเรียนไปยังทุนมูลนิธิพิจารณา
 - มูลนิธิแจ้งรายชื่อผู้ได้รับทุนการศึกษาดำเนินการมอบทุนการศึกษา
 - ติดตามดูแลด้านการเรียน ความประพฤติ ควบคุมการใช้จ่ายเงิน
๑๐. ชื่อทุนมูลนิธิ ม.ร.ว.เสนีย์ ปราโมท
- ติดตามดูแลด้านการเรียน ความประพฤติ ควบคุมการใช้จ่ายเงิน
 - รายงานผลการเรียนของนักเรียนทุนทุกสิ้นปีการศึกษาไปยังมูลนิธิ
๑๑. ชื่อทุนบริษัทกรุงไทยการไฟฟ้า จำกัด
- ติดตามดูแลด้านการเรียน ความประพฤติ ควบคุมการใช้จ่ายเงิน
 - รายงานผลการเรียนของนักเรียนทุนทุกสิ้นปีการศึกษาไปยังบริษัท
๑๒. ชื่อทุนมูลนิธิราชประชาสมาสัย ในพระบรมราชูปถัมภ์
- ติดตามดูแลด้านการเรียน ความประพฤติ ควบคุมการใช้จ่ายเงิน
 - รายงานผลการเรียนของนักเรียนทุนทุกสิ้นปีการศึกษาไปยังมูลนิธิ
๑๓. ชื่อทุนมูลนิธิโตโยต้าประเทศ
- ประชาสัมพันธ์ทุนมูลนิธิโตโยต้าประเทศ
 - ส่งใบสมัครนักเรียนไปยังทุนมูลนิธิพิจารณา
 - มูลนิธิแจ้งรายชื่อผู้ได้รับทุนการศึกษาดำเนินการมอบทุนการศึกษา
 - ติดตามดูแลด้านการเรียน ความประพฤติ ควบคุมการใช้จ่ายเงิน
๑๔. ชื่อทุนพระสุนทรมุณี (หลวงพ่อเสน่ห์ ฐานสิริเถระ)
- ประชาสัมพันธ์ทุนการศึกษาคัดเลือกนักเรียน นักศึกษา
 - ส่งใบสมัครนักเรียน นักศึกษาเข้ารับทุนการศึกษา
๑๕. ชื่อทุนวันไหว้ครู
- ประชาสัมพันธ์ทุนการศึกษาคัดเลือกนักเรียน นักศึกษา
 - นักเรียน นักศึกษาเข้ารับทุนการศึกษาวันไหว้ครู

ผลการดำเนินงาน/กิจกรรม/โครงการ

จากผลการดำเนินงานของสถานศึกษาที่ได้รับความร่วมมือช่วยเหลือจากบุคคล ชุมชน สมาคม ชมรม สถานประกอบการหน่วยงานที่เกี่ยวข้องในการมอบทุนการศึกษา ให้แก่ผู้เรียนนั้นมีจำนวนทั้งหมด ๑๕ ทุน มีผู้ได้รับทุนทั้งหมด ๑๖๗ คน

ผลการประเมินตามประเด็นการประเมิน ผ่าน ไม่ผ่าน

ประเด็นการประเมิน ๕

สถานศึกษาได้รับความช่วยเหลือจากบุคคล ชุมชน สมาคม ชมรม สถานประกอบการหน่วยงานที่เกี่ยวข้องในการบริจาคเงิน หรือวัสดุอุปกรณ์ หรือครุภัณฑ์หรือสิ่งอื่น ๆ อย่างไม่อย่างหนึ่งหรือหลายอย่าง เพื่อส่งเสริม สนับสนุนการจัดการศึกษา จำนวนไม่น้อยกว่า ๕ รายการ

การดำเนินงาน/กิจกรรม/โครงการ

๑. ได้รับบริจาคชุดอุปกรณ์คอมพิวเตอร์ จำนวน ๑ ชุด จากศิษย์เก่าแผนกวิชาการท่องเที่ยวและโรงแรมฯ
๒. ได้รับทุนการศึกษา จากศิษย์เก่าของแผนกช่างก่อสร้าง และจากหน่วยงานภาครัฐ เป็นประจำทุกปี
๓. ได้รับแบตเตอรี่ไฮบริด (รถยนต์) จากบริษัท โตโยต้า น่าน จำนวน ๑ ชุด
๔. ได้รับเครื่องยนต์มิตซู จากบริษัท มิตซูบิชิ น่าน จำนวน ๑ ชุด
๕. ได้รับมอเตอร์ไซด์ ฮอนด้า จากบริษัท จากบริษัท ฮอนด้า น่าน จำนวน ๑ คัน

ผลการดำเนินงาน/กิจกรรม/โครงการ

๑. แผนกการท่องเที่ยวและโรงแรมฯ ได้นำชุดคอมพิวเตอร์ ที่ได้รับบริจาคมาใช้ประโยชน์เพื่อเป็นสื่อในการเรียน การสอนให้กับนักเรียน นักศึกษา
๒. แผนกวิชาช่างก่อสร้าง ได้นำทุนการศึกษาที่ได้รับศิษย์ และจากหน่วยงานภาครัฐ มาจัดสรรเพื่อมอบให้กับนักเรียน นักศึกษา เพื่อเป็นค่าใช้จ่ายในการศึกษา เล่าเรียน
๓. แผนกวิชาช่างยนต์ ได้นำชุดแบตเตอรี่ไฮบริด (รถยนต์) ที่ได้รับบริจาคจากบริษัท โตโยต้า น่าน มาใช้เป็นสื่อ ประกอบการเรียน การสอน ให้เกิดประโยชน์กับตัวนักศึกษา
๔. แผนกวิชาช่างยนต์ ได้นำเครื่องยนต์มิตซู ที่ได้รับบริจาค จากบริษัท มิตซูบิชิ น่าน มาใช้เป็นตัวอย่าง ในกรณีศึกษา เพื่อให้ให้นักศึกษาได้ลองปฏิบัติ และได้เห็นของจริง
๕. แผนกวิชาช่างยนต์ ได้นำมอเตอร์ไซด์ ฮอนด้า ที่ได้รับบริจาคจากบริษัท ฮอนด้า น่าน มาใช้เพื่อให้นักศึกษา ได้รับความรู้ ความเข้าใจเพิ่มมากขึ้น เมื่อได้เห็นของจริง และได้ลองปฏิบัติจริง

ผลการประเมินตามประเด็นการประเมิน

ผ่าน

ไม่ผ่าน

สรุประดับคุณภาพของตัวบ่งชี้

- | | |
|--|--|
| <input checked="" type="radio"/> ดีมาก (๕ คะแนน) | <input type="radio"/> ดี (๔ คะแนน) |
| <input type="radio"/> พอใช้ (๓ คะแนน) | <input type="radio"/> ต้องปรับปรุง (๒ คะแนน) |
| <input type="radio"/> ต้องปรับปรุงเร่งด่วน (๑ คะแนน) | |

จุดเด่น

สถานศึกษาได้รับความร่วมมือ ทางด้านวิชาการ เป็นอย่างดีกับหน่วยงานภายนอก เช่น หน่วยงานภาครัฐ และเอกชน ในการจัดการศึกษา

จุดที่ควรพัฒนา

อยากให้แผนก , สาขาต่างๆ ในวิทยาลัยเทคนิคคน่าน ได้ทำความร่วมมือให้มากขึ้น

มาตรฐานที่ ๓ ด้านการจัดการเรียนการสอนที่เน้นผู้เรียนเป็นสำคัญ

สถานศึกษาจัดการเรียนการสอนตามมาตรฐานคุณวุฒิอาชีวศึกษาแต่ละระดับ ตามหลักสูตรและระเบียบกระทรวงศึกษาธิการ ว่าด้วยการจัดการศึกษาและการประเมินผลการเรียนของแต่ละหลักสูตร ส่งเสริม สนับสนุน กำกับดูแล ให้ครูจัดการเรียนการสอนรายวิชาให้ถูกต้อง ครบถ้วน สมบูรณ์ มีการพัฒนา รายวิชา หรือกำหนดรายวิชาใหม่หรือกลุ่มวิชาเพิ่มเติมให้ทันต่อการเปลี่ยนแปลงของเทคโนโลยีและความ ต้องการของตลาดแรงงาน

ตัวบ่งชี้ ๓.๑ ระดับคุณภาพในการจัดการเรียนการสอนรายวิชา

ประเด็นการประเมิน ๑

สถานศึกษาส่งเสริม สนับสนุน กำกับดูแลให้ครูทุกคนจัดทำแผนการจัดการเรียนรู้รายวิชาที่ถูกต้อง ครบถ้วน สมบูรณ์ ด้วยเทคนิควิธีการสอนที่หลากหลายและบูรณาการคุณธรรม จริยธรรม ค่านิยม และ คุณลักษณะอันพึงประสงค์และปรัชญาของเศรษฐกิจพอเพียงทุกรายวิชาที่สอน

การดำเนินงาน/กิจกรรม/โครงการ

วิทยาลัยเทคนิคคานันได้กำกับดูแลครูผู้สอนให้ส่งแผนการจัดการเรียนรู้ มุ่งเน้นสมรรถนะ บูรณาการ คุณธรรม จริยธรรม ค่านิยม คุณลักษณะอันพึงประสงค์และปรัชญาของเศรษฐกิจพอเพียง ในรายวิชาที่สอน และมีการกำกับดูแล นิเทศการสอนอย่างต่อเนื่อง

ผลการดำเนินงาน/กิจกรรม/โครงการ

ครูผู้ส่งแผนการสอนที่มุ่งเน้นสมรรถนะ บูรณาการคุณธรรม จริยธรรม ค่านิยม คุณลักษณะ อันพึงประสงค์และปรัชญาของเศรษฐกิจพอเพียงทุกรายวิชา

ผลการประเมินตามประเด็นการประเมิน

ผ่าน

ไม่ผ่าน

ประเด็นการประเมิน ๒

สถานศึกษาส่งเสริม สนับสนุน กำกับดูแลให้ครูทุกคนจัดการเรียนการสอนตามแผนการจัดการเรียนรู้รายวิชา และมีการบันทึกหลังการสอน

การดำเนินงาน/กิจกรรม/โครงการ

ส่งเสริม สนับสนุน กำกับดูแลให้ครูทุกคนจัดการเรียนการสอนตามแผนการจัดการเรียนรู้รายวิชา และมีการบันทึกหลังการสอน

ผลการดำเนินงาน/กิจกรรม/โครงการ

๑. แบบรายงานการส่งแผนการสอน
๒. แบบรายงานการส่งบันทึกหลังการสอน

ผลการประเมินตามประเด็นการประเมิน

ผ่าน

ไม่ผ่าน

ประเด็นการประเมิน ๓

สถานศึกษาส่งเสริม สนับสนุน กำกับดูแลให้ครูทุกคนนำผลจากการวัดผลและการประเมินผล
การเรียนรู้ตามสภาพจริงไปใช้ในการพัฒนาผู้เรียน

การดำเนินงาน/กิจกรรม/โครงการ

สนับสนุน กำกับดูแลให้ครูทุกคนนำผลจากการวัดผลและการประเมินผลการเรียนรู้ตามสภาพจริง
ไปใช้ในการพัฒนาผู้เรียน

ผลการดำเนินงาน/กิจกรรม/โครงการ

๑. แบบสรุปรายงานการวิจัย
๒. แบบสรุปการนิเทศการสอน

ผลการประเมินตามประเด็นการประเมิน

ผ่าน

ไม่ผ่าน

ประเด็นการประเมิน ๔

สถานศึกษาส่งเสริม สนับสนุน กำกับดูแลให้มีการนิเทศการจัดการเรียนการสอนของครูทุกคน เพื่อเป็นข้อมูลในการแก้ไขปัญหา พัฒนาการเรียนการสอนต่อไป

การดำเนินงาน/กิจกรรม/โครงการ

วิทยาลัยเทคนิคน่านได้มีการกำกับดูแลครูผู้สอน มีการนิเทศ การจัดการเรียนการสอนเพื่อนำผล ไปใช้ในการแก้ปัญหา และพัฒนาการเรียนการสอนต่อไป

ผลการดำเนินงาน/กิจกรรม/โครงการ

ครูผู้สอนได้รับการกำกับดูแลและมีการนิเทศการสอนให้กับครูทุกคน

ผลการประเมินตามประเด็นการประเมิน

ผ่าน

ไม่ผ่าน

ประเด็นการประเมิน ๕

สถานศึกษาส่งเสริม สนับสนุน กำกับดูแลให้ครูทุกคนแก้ไขปัญหา พัฒนาการเรียนการสอนรายวิชา โดยการศึกษาหรือการวิจัย อย่างน้อย ๑ รายวิชา ซึ่งประกอบด้วย การระบุปัญหา การระบุวัตถุประสงค์ วิธีการดำเนินการ การเก็บข้อมูล การวิเคราะห์ รายงานสรุปผลเพื่อนำความรู้ที่ได้จากการศึกษาหรือการวิจัย ไปใช้ประโยชน์

การดำเนินงาน/กิจกรรม/โครงการ

สนับสนุนให้ครูทุกคนแก้ไขปัญหา พัฒนาการเรียนการสอนรายวิชาโดยการศึกษาวิจัยหรืองานวิจัย

ผลการดำเนินงาน/กิจกรรม/โครงการ

แบบรายงานผลการส่งงานวิจัย

ผลการประเมินตามประเด็นการประเมิน

ผ่าน

ไม่ผ่าน

สรุประดับคุณภาพของตัวบ่งชี้

ดีมาก (๕ คะแนน)

ดี (๔ คะแนน)

พอใช้ (๓ คะแนน)

ต้องปรับปรุง (๒ คะแนน)

ต้องปรับปรุงเร่งด่วน (๑ คะแนน)

จุดเด่น

หลักสูตรอาชีวศึกษาเป็นหลักสูตรที่มุ่งเน้นพัฒนาผู้เรียน ให้เกิดสมรรถนะตามกลุ่มวิชา

จุดที่ควรพัฒนา

ควรพัฒนาหลักสูตรรายวิชาให้สอดคล้องกับการเปลี่ยนแปลงของเทคโนโลยีความต้องการของสถานประกอบการและสังคม

ข้อเสนอแนะและแนวทางในการพัฒนา

ควรมรณาการพัฒนาหลักสูตรรายวิชาอย่างต่อเนื่อง ให้ทันการเปลี่ยนแปลงของเทคโนโลยีและสังคม

ตัวบ่งชี้ ๓.๒ ระดับคุณภาพในการพัฒนารายวิชาหรือกลุ่มวิชา

ประเด็นการประเมิน

๑. สถานศึกษาส่งเสริม สนับสนุน กำกับ ดูแลให้ครูศึกษา สำรวจข้อมูลความต้องการในการพัฒนารายวิชาหรือกลุ่มวิชา
๒. สถานศึกษาส่งเสริม สนับสนุน กำกับ ดูแลให้ครูพัฒนารายวิชาหรือกลุ่มวิชาตาม ข้อ ๑ จากเอกสารอ้างอิงที่เชื่อถือได้หรือพัฒนาร่วมกับสถานประกอบการหรือหน่วยงานที่เกี่ยวข้อง
๓. สถานศึกษาส่งเสริม สนับสนุน สื่อการสอนและกำกับดูแลให้ครูจัดการจัดการเรียนการสอนในรายวิชาหรือกลุ่มวิชาที่พัฒนาให้ถูกต้อง ครบถ้วน สมบูรณ์
๔. สถานศึกษาส่งเสริม สนับสนุน กำกับดูแลให้มีการติดตาม ตรวจสอบ ประเมินผล และนำผลไปปรับปรุงแก้ไขรายวิชาหรือกลุ่มวิชาที่พัฒนา
๕. สถานศึกษามีรายวิชาหรือกลุ่มวิชาที่พัฒนาตามประเด็นการประเมิน ข้อ ๑-๔ ไม่เกิน ๓ ปี ครบทุกสาขางานที่จัดการเรียนการสอน

การดำเนินงาน/กิจกรรม/โครงการ

๑. สนับสนุนให้ครูอาจารย์พัฒนาสมรรถนะรายวิชาโดยพัฒนาร่วมกับสถานประกอบการหรือหน่วยงานที่เกี่ยวข้อง
๒. สนับสนุนให้ครู อาจารย์ ผลิตและพัฒนาสื่อการเรียนการสอนในรายวิชาที่รับผิดชอบ
๓. สนับสนุนการนำผลสัมฤทธิ์ทางการเรียนไปปรับปรุงแผนการสอนและสื่อการเรียนการสอน

ผลการดำเนินงาน/กิจกรรม/โครงการ

๑. จำนวนแผนการสอนที่พัฒนาโดยอาจารย์ที่สอนทุกระดับ
๒. จำนวนสื่อการเรียนการสอนประเภทต่างๆ
๓. แบบบันทึกการนิเทศการเรียนการสอน

ผลการประเมินตามประเด็นการประเมิน



ผ่าน



ไม่ผ่าน

สรุประดับคุณภาพของตัวบ่งชี้

- ดีมาก (๕ คะแนน)
 ดี (๔ คะแนน)
- พอใช้ (๓ คะแนน)
 ต้องปรับปรุง (๒ คะแนน)
- ต้องปรับปรุงเร่งด่วน (๑ คะแนน)

จุดเด่น

หลักสูตรรายวิชาของสำนักงานคณะกรรมการการอาชีวศึกษาทั้งระดับ ปวส. และปวช. เป็นหลักสูตรฐานสมรรถนะที่ส่งเสริมให้ผู้เรียนมีทักษะความชำนาญในการประกอบอาชีพได้

จุดที่ควรพัฒนา

การพัฒนาหลักสูตรรายวิชาที่สอดคล้องกับความต้องการของท้องถิ่นและสถานประกอบการ

ข้อเสนอแนะและแนวทางในการพัฒนา

ควรมีการสำรวจความต้องการเรียนวิชาชีพของประชาชนในท้องถิ่นและสถานประกอบการ แล้วร่วมพัฒนาหลักสูตรรายวิชา

ตัวบ่งชี้ ๓.๓ ระดับคุณภาพในการจัดการศึกษา**ประเด็นการประเมิน ๑**

สถานศึกษาจัดการศึกษาระบบทวิภาคีตามประกาศกระทรวงศึกษาธิการ เรื่อง มาตรฐานการจัดการอาชีวศึกษาระบบทวิภาคี ไม่น้อยกว่า ร้อยละ ๒๐ ของจำนวนผู้เรียนทั้งหมด

การดำเนินงาน/กิจกรรม/โครงการ

จัดแผนการจัดการศึกษาระบบทวิภาคีของแต่ละสาขาวิชา

ผลการดำเนินงาน/กิจกรรม/โครงการ

๑. จำนวนแผนนวิชาที่จัดการเรียนการสอนการจัดการศึกษาระบบทวิภาคี
๒. จำนวนนักศึกษาในการจัดการศึกษาระบบทวิภาคี

ผลการประเมินตามประเด็นการประเมิน

ผ่าน

ไม่ผ่าน

ประเด็นการประเมิน ๒

สถานศึกษาส่งเสริม สนับสนุน กำกับดูแลให้ผู้เรียนทุกคนได้ฝึกประสบการณ์ทักษะวิชาชีพ
 ในสถานประกอบการ หน่วยงานที่สอดคล้องกับสาขางานที่เรียนโดยมีครูนิเทศไปนิเทศผู้เรียนอย่างน้อย
 ๑ ครั้ง

การดำเนินงาน/กิจกรรม/โครงการ

๑. จัดทำโครงการ แผนงบประมาณ ให้ครูนิเทศผู้เรียน
๒. แต่งตั้งกรรมการครูนิเทศของแต่ละแผนกวิชา

ผลการดำเนินงาน/กิจกรรม/โครงการ

๑. จำนวนงบประมาณต่อภาคเรียน/ปี
๒. จำนวนครูนิเทศ ออกนิเทศของแต่ละแผนกวิชา

ผลการประเมินตามประเด็นการประเมิน

ผ่าน

ไม่ผ่าน

ประเด็นการประเมิน ๓

สถานศึกษาส่งเสริม สนับสนุน กำกับดูแลให้ผู้เรียนทุกคนทำโครงการพัฒนาทักษะวิชาชีพที่สอดคล้องกับสาขางานที่เรียนเป็นรายบุคคลหรือเป็นกลุ่มตามความเหมาะสม โดยผลงานที่เกิดขึ้นสามารถนำไปใช้ประโยชน์ได้ไม่น้อยกว่าร้อยละ ๘๐ ของจำนวนโครงการทั้งหมด

การดำเนินงาน/กิจกรรม/โครงการ

สถานศึกษาได้ส่งเสริมสนับสนุนให้ผู้เรียนได้จัดทำโครงการที่สอดคล้องกับสาขางานของตนเอง

ผลการดำเนินงาน/กิจกรรม/โครงการ

นักเรียนนักศึกษาจัดทำโครงการทักษะวิชาชีพที่สอดคล้องกับวิชาชีพของตน

ผลการประเมินตามประเด็นการประเมิน

ผ่าน

ไม่ผ่าน

ประเด็นการประเมิน ๔

สถานศึกษาจัดให้ผู้เรียนได้รับการประเมินมาตรฐานวิชาชีพ ตามหลักเกณฑ์และวิธีการในการประเมินมาตรฐานวิชาชีพที่สำนักงานคณะกรรมการการอาชีวศึกษากำหนด โดยมีผู้เรียนที่ผ่านเกณฑ์การประเมินครบถ้วนสมบูรณ์จากการเข้ารับการประเมินครั้งแรกไม่น้อยกว่า ร้อยละ ๘๐ ของจำนวนผู้เรียนที่ลงทะเบียนเรียนครบทุกรายวิชาตามโครงสร้างหลักสูตร

การดำเนินงาน/กิจกรรม/โครงการ

วิทยาลัยเทคนิคน่านได้ดำเนินกิจกรรมให้ทุกสาขาวิชา/สาขางาน ดำเนินการสร้าง/หาเครื่องมือวัดและประเมินผลมาตรฐานวิชาทุกสาขาวิชา/สาขางาน ที่มีประสิทธิภาพมีการพัฒนาแบบประเมินผลให้มีความทันสมัยต่อการเปลี่ยนแปลงเทคโนโลยีอยู่เสมอ โดยสถานศึกษาได้มอบหมายให้แต่ละสาขาวิชา/สาขางาน ดำเนินการในรูปของคณะกรรมการจากแหล่งข้อมูลที่มีความหลากหลาย เพื่อให้มีความเป็นมาตรฐานสากล

ผลการดำเนินงาน/กิจกรรม/โครงการ

๑. ร้อยละของจำนวนผู้เรียนที่ผ่านการประเมินมาตรฐานวิชาชีพ ระดับ ปวช.๓ **เฉลี่ยรวม ๙๗.๐๔**
๒. ร้อยละของจำนวนผู้เรียนที่ผ่านการประเมินมาตรฐานวิชาชีพ ระดับ ปวส.๒ **เฉลี่ยรวม ๙๙.๑๔**
๓. ร้อยละของจำนวนผู้เรียนที่ผ่านการประเมินมาตรฐานวิชาชีพ ระดับ ปวช.๓ และ ปวส.๒ **เฉลี่ยรวม ๙๘.๒๘**

ผลการประเมินตามประเด็นการประเมิน



ผ่าน



ไม่ผ่าน

ประเด็นการประเมิน ๕

สถานศึกษาส่งเสริม สนับสนุน กำกับดูแลให้ผู้เรียนได้รับรางวัล ประกาศเกียรติคุณ ยกย่องความรู้ ความสามารถ คุณธรรม จริยธรรม จากบุคคลหรือหน่วยงาน ภายนอกหรือองค์กรภายนอก ไม่น้อยกว่า ร้อยละ ๕ ของจำนวนผู้เรียนทั้งหมด

การดำเนินงาน/กิจกรรม/โครงการ

สถานศึกษาได้สนับสนุน ดูแลให้ผู้เรียนมีความรู้ ความสามารถ มีคุณธรรม จริยธรรม

ผลการดำเนินงาน/กิจกรรม/โครงการ

นักเรียนนักศึกษาของวิทยาลัยเทคนิคน่าน ได้รับรางวัล ประกาศเกียรติคุณยกย่องจาก บุคคลภายนอก

ผลการประเมินตามประเด็นการประเมิน

ผ่าน

ไม่ผ่าน

สรุประดับคุณภาพของตัวบ่งชี้

ดีมาก (๕ คะแนน)

ดี (๔ คะแนน)

พอใช้ (๓ คะแนน)

ต้องปรับปรุง (๒ คะแนน)

ต้องปรับปรุงเร่งด่วน (๑ คะแนน)

จุดเด่น

-

จุดที่ควรพัฒนา

ส่งเสริมการจัดการศึกษาแบบระบบทวิภาคี

ข้อเสนอแนะและแนวทางในการพัฒนา

ควรส่งเสริมสนับสนุนให้ความรู้แก่นักเรียน นักศึกษาเรื่องการเรียนแบบทวิภาคี

ตัวบ่งชี้ ๓.๔ ระดับคุณภาพในการจัดกิจกรรมเสริมหลักสูตร

ประเด็นการประเมิน ๑

สถานศึกษาส่งเสริม สนับสนุน ให้มีการจัดกิจกรรมด้านการรักษาดี เทิดทูนพระมหากษัตริย์ ส่งเสริมการปกครองระบอบประชาธิปไตยอันมีพระมหากษัตริย์ทรงเป็นประมุข และทะนุบำรุงศาสนา ศิลปะ วัฒนธรรมไม่น้อยกว่า ๕ กิจกรรมและกำกับดูแลให้ผู้เรียนแต่ละคนเข้าร่วมกิจกรรมไม่น้อยกว่า ๑ กิจกรรม

การดำเนินงาน/กิจกรรม/โครงการ

สถานศึกษามีการดำเนินตามโครงการต่างๆ ดังนี้

๑. โครงการวันไหว้ครู
๒. โครงการทำบุญตักบาตรขึ้นบ้านใหม่
๓. โครงการเฉลิมพระชนพรรษา ๑๒ สิงหาคมหาราชินี
๔. โครงการแห่เทียนจำพรรษา
๕. โครงการปณิธานความดี ปีมหามงคล

ผลการดำเนินงาน/กิจกรรม/โครงการ

๑. โครงการวันไหว้ครู มีผลการประเมินความพึงพอใจในค่าคะแนนระดับ ๔.๑๗
๒. โครงการทำบุญตักบาตรขึ้นบ้านใหม่ มีผลการประเมินความพึงพอใจในค่าคะแนนระดับ ๔.๕๓
๓. โครงการเฉลิมพระชนพรรษา ๑๒ สิงหาคมหาราชินี มีผลการประเมินความพึงพอใจในค่าคะแนนระดับ ๔.๕๔
๔. โครงการแห่เทียนจำพรรษา มีผลการประเมินความพึงพอใจในค่าคะแนนระดับ ๔.๑๗
๕. โครงการปณิธานความดี ปีมหามงคล มีผลการประเมินความพึงพอใจในค่าคะแนนระดับ ๔.๔๕

ผลการประเมินตามประเด็นการประเมิน

ผ่าน

ไม่ผ่าน

ประเด็นการประเมิน ๒

สถานศึกษาส่งเสริม สนับสนุน ให้มีการจัดกิจกรรมด้านการอนุรักษ์สิ่งแวดล้อมไม่น้อยกว่า ๕ กิจกรรมและกำกับดูแลให้ผู้เรียนแต่ละคนเข้าร่วมกิจกรรมไม่น้อยกว่า ๑ กิจกรรม

การดำเนินงาน/กิจกรรม/โครงการ

สถานศึกษาจัดกิจกรรมกิจกรรมด้านการอนุรักษ์สิ่งแวดล้อมให้กับนักเรียน นักศึกษา

ผลการดำเนินงาน/กิจกรรม/โครงการ

นักเรียน นักศึกษามีส่วนร่วมในกิจกรรมด้านการอนุรักษ์สิ่งแวดล้อม

ผลการประเมินตามประเด็นการประเมิน

ผ่าน

ไม่ผ่าน

ประเด็นการประเมิน ๓

สถานศึกษาส่งเสริม สนับสนุน ให้มีการจัดกิจกรรมด้านการกีฬา และนันทนาการไม่น้อยกว่า ๕ กิจกรรม และกับคำดูแลให้ผู้เรียนแต่ละคนเข้าร่วมกิจกรรมไม่น้อยกว่า ๑ กิจกรรม

การดำเนินงาน/กิจกรรม/โครงการ

สถานศึกษาได้จัดกิจกรรม ด้านการกีฬา และนันทนาการให้กับนักเรียนนักศึกษา

ผลการดำเนินงาน/กิจกรรม/โครงการ

นักเรียน นักศึกษามีส่วนร่วมในกิจกรรมด้านการกีฬา และนันทนาการที่วิทยาลัยจัด

ผลการประเมินตามประเด็นการประเมิน

ผ่าน

ไม่ผ่าน

ประเด็นการประเมิน ๔

สถานศึกษาส่งเสริม สนับสนุน ให้มีการจัดกิจกรรมด้านการส่งเสริมการดำรงตามปรัชญาของเศรษฐกิจพอเพียงไม่น้อยกว่า ๕ กิจกรรมและกำกับดูแลให้ผู้เรียนแต่ละคนเข้าร่วมกิจกรรมไม่น้อยกว่า ๑ กิจกรรม

การดำเนินงาน/กิจกรรม/โครงการ

สถานศึกษาจัดให้มีกิจกรรมด้านการส่งเสริมการดำรงตามปรัชญาของเศรษฐกิจพอเพียง

ผลการดำเนินงาน/กิจกรรม/โครงการ

ผู้เรียนได้เข้าร่วมกิจกรรมด้านการส่งเสริมการดำรงตามปรัชญาของเศรษฐกิจพอเพียง

ผลการประเมินตามประเด็นการประเมิน

ผ่าน

ไม่ผ่าน

ประเด็นการประเมิน ๕

สถานศึกษาส่งเสริม สนับสนุน ให้ผู้เรียนใช้ความรู้ ความสามารถ ทำงานโดยใช้กระบวนการกลุ่ม ในการบริการวิชาการ วิชาชีพหรือทำประโยชน์ต่อชุมชน สังคม ไม่น้อยกว่า ๕ กิจกรรมและกำกับดูแล ให้ผู้เรียนแต่ละคนเข้าร่วมกิจกรรมไม่น้อยกว่า ๑ กิจกรรม

การดำเนินงาน/กิจกรรม/โครงการ

สถานศึกษาจัดกิจกรรมที่ส่งเสริมให้ผู้เรียนได้บริการวิชาชีพหรือทำประโยชน์ต่อชุมชน สังคม ให้กับ นักเรียนนักศึกษา

ผลการดำเนินงาน/กิจกรรม/โครงการ

นักเรียน นักศึกษาได้เข้าร่วมกิจกรรมที่ส่งเสริมให้ผู้เรียนได้ใช้ความรู้ความสามารถบริการต่อชุมชน และสังคม

ผลการประเมินตามประเด็นการประเมิน

ผ่าน

ไม่ผ่าน

สรุประดับคุณภาพของตัวบ่งชี้

ดีมาก (๕ คะแนน)

ดี (๔ คะแนน)

พอใช้ (๓ คะแนน)

ต้องปรับปรุง (๒ คะแนน)

ต้องปรับปรุงเร่งด่วน (๑ คะแนน)

จุดเด่น

วิทยาลัยเทคนิคคนานได้จัดกิจกรรมในด้านต่างๆ ให้กับผู้เรียนได้มีส่วนร่วมตามเกณฑ์ที่กำหนด

จุดที่ควรพัฒนา

ควรมีกิจกรรมที่เน้นในเรื่องเศรษฐกิจพอเพียง

มาตรฐานที่ ๔ ด้านการประกันคุณภาพภายใน

สถานศึกษาจัดให้มีระบบการประกันคุณภาพภายในและดำเนินการเพื่อพัฒนาคุณภาพการศึกษา และพัฒนามาตรฐานการศึกษาประกอบด้วย การประเมินคุณภาพภายใน การติดตามตรวจสอบคุณภาพ การศึกษาและการพัฒนาคุณภาพการศึกษา

ตัวบ่งชี้ ๔.๑ ระดับคุณภาพในการดำเนินการประกันคุณภาพภายใน

ประเด็นการประเมิน

- (๑) สถานศึกษามีการกำหนดมาตรฐานการศึกษาของสถานศึกษาและจัดทำแผนพัฒนา การจัดการศึกษาที่มุ่งคุณภาพตามมาตรฐานการศึกษาของสถานศึกษา โดยการมีส่วนร่วมของครู บุคลากร ทางการศึกษา ผู้เรียน ชุมชน สถานประกอบการและหน่วยงานที่เกี่ยวข้องทั้งภาครัฐและเอกชน
- (๒) สถานศึกษาได้ดำเนินงานตามแผนพัฒนาการจัดการศึกษาของสถานศึกษา
- (๓) สถานศึกษาได้จัดให้มีการติดตามตรวจสอบคุณภาพการศึกษาและจัดให้มีการประเมินคุณภาพ ภายในตามมาตรฐานการศึกษาของสถานศึกษา
- (๔) สถานศึกษาได้จัดทำรายงานประจำปีที่เป็นรายงานประเมินคุณภาพภายใน
- (๕) สถานศึกษาได้จัดให้มีการพัฒนาคุณภาพการศึกษาอย่างต่อเนื่องจากผลการประเมินคุณภาพ ภายในและผลการประเมินคุณภาพภายนอก

การดำเนินงาน/กิจกรรม/โครงการ

สถานศึกษามีการจัดบริการที่เกี่ยวกับการประกันคุณภาพและมาตรฐานการศึกษาภายใน โดยการศึกษารายละเอียดเกี่ยวกับคุณภาพการดำเนินงานตามมาตรฐานการศึกษาด้านอาชีวศึกษา และมอบหมายหน้าที่ที่มีส่วนเกี่ยวข้อง เพื่อให้จัดการศึกษาเป็นไปอย่างมีประสิทธิภาพ

ผลการดำเนินงาน/กิจกรรม/โครงการ

สถานศึกษาได้ออกคำสั่งมอบหมายภาระหน้าที่งานให้กับคณะครู ผู้บริหาร ผู้เรียน ผู้ที่เกี่ยวข้อง ซึ่งแต่ละสาขางาน/วิชา แต่ละงานดำเนินการจัดทำโครงการ หรือกิจกรรมที่มีผลของข้อมูลแต่ละตัวบ่งชี้ เพื่อจัดทำรายงานการประเมินตนเอง (SAR) ประจำปีการศึกษา ๒๕๕๙ และนำเสนอต่อผู้บริหาร ครู ผู้เรียน และสาธารณชน ให้ทราบถึงผลการปฏิบัติตลอดปีการศึกษา

ผลการประเมินตามประเด็นการประเมิน

ผ่าน

ไม่ผ่าน

สรุประดับคุณภาพของตัวบ่งชี้

- | | |
|--|--|
| <input checked="" type="radio"/> ดีมาก (๕ คะแนน) | <input type="radio"/> ดี (๔ คะแนน) |
| <input type="radio"/> พอใช้ (๓ คะแนน) | <input type="radio"/> ต้องปรับปรุง (๒ คะแนน) |
| <input type="radio"/> ต้องปรับปรุงเร่งด่วน (๑ คะแนน) | |

จุดเด่น

สถานศึกษาสามารถรวบรวมผลการปฏิบัติงานตามรายละเอียดของตัวบ่งชี้แต่ละตัว เพื่อรวบรวมข้อมูลและสรุปผลรายงานต่อบริหารบุคลากร สถานศึกษาและต่อสาธารณชน

๕. สรุปผลและแนวทางการพัฒนาสถานศึกษา

๕.๑ สรุปผลการประเมินคุณภาพตามมาตรฐานของสถานศึกษา

มาตรฐาน/ตัวบ่งชี้	ผลการประเมิน	
	ค่าคะแนน	ระดับคุณภาพ
มาตรฐานที่ ๑ ด้านผลการจัดการศึกษา		
ตัวบ่งชี้ ๑.๑ ระดับความพึงพอใจที่มีต่อคุณภาพของผู้สำเร็จการศึกษา	๔	ดี
ตัวบ่งชี้ ๑.๒ ร้อยละของผู้สำเร็จการศึกษาเทียบกับจำนวนผู้เข้าเรียน	๔	ดี
มาตรฐานที่ ๒ ด้านการบริหารจัดการศึกษา		
ตัวบ่งชี้ ๒.๑ ระดับคุณภาพในการดำเนินการบริหารจัดการศึกษาตามแนวทางสถานศึกษาคุณธรรม	๔	ดี
ตัวบ่งชี้ ๒.๒ ระดับคุณภาพในการดำเนินการตามนโยบายสำคัญของหน่วยงานต้นสังกัด	๕	ดีมาก
ตัวบ่งชี้ ๒.๓ ระดับคุณภาพในการบริหารจัดการด้านบุคลากร	๕	ดีมาก
ตัวบ่งชี้ ๒.๔ ระดับคุณภาพในการบริหารจัดการด้านการเงิน	๓	พอใช้
ตัวบ่งชี้ ๒.๕ ระดับคุณภาพในการบริหารจัดการด้านอาคารสถานที่ ด้านครุภัณฑ์ และด้านฐานข้อมูลสารสนเทศ	๕	ดีมาก
ตัวบ่งชี้ ๒.๖ ระดับคุณภาพในการประสานความร่วมมือเพื่อการบริหารจัดการศึกษา	๔	ดี
มาตรฐานที่ ๓ ด้านการจัดการเรียนการสอนที่เน้นผู้เรียนเป็นสำคัญ		
ตัวบ่งชี้ ๓.๑ ระดับคุณภาพในการจัดการเรียนการสอนรายวิชา	๔	ดี
ตัวบ่งชี้ ๓.๒ ระดับคุณภาพในการพัฒนารายวิชาหรือกลุ่มวิชา	๕	ดีมาก
ตัวบ่งชี้ ๓.๓ ระดับคุณภาพในการจัดการศึกษา	๓	พอใช้
ตัวบ่งชี้ ๓.๔ ระดับคุณภาพในการจัดกิจกรรมเสริมหลักสูตร	๔	ดี
มาตรฐานที่ ๔ ด้านการประกันคุณภาพภายใน		
ตัวบ่งชี้ ๔.๑ ระดับคุณภาพในการดำเนินการประกันคุณภาพภายใน	๕	ดีมาก
ตัวบ่งชี้ ๔.๒ ร้อยละของตัวบ่งชี้ที่มีการพัฒนา		

ตัวบ่งชี้ที่อยู่ในระดับคุณภาพ “ดีมาก”	จำนวน	๕	ตัวบ่งชี้
ตัวบ่งชี้ที่อยู่ในระดับคุณภาพ “ดี”	จำนวน	๖	ตัวบ่งชี้
ตัวบ่งชี้ที่อยู่ในระดับคุณภาพ “พอใช้”	จำนวน	๒	ตัวบ่งชี้
ตัวบ่งชี้ที่อยู่ในระดับคุณภาพ “ต้องปรับปรุง”	จำนวน	-	ตัวบ่งชี้
ตัวบ่งชี้ที่อยู่ในระดับคุณภาพ “ต้องปรับปรุงเร่งด่วน”	จำนวน	-	ตัวบ่งชี้

สรุปแนวทางการพัฒนาสถานศึกษา

๕.๒ สรุปผลการประเมินคุณภาพตามมาตรฐานประจำปีการศึกษา ๒๕๕๙

ผลการประเมินคุณภาพภายในสถานศึกษา ประจำปีการศึกษา ๒๕๕๙ สรุปได้ดังนี้

มาตรฐานและตัวบ่งชี้ที่ดำเนินการในระดับ “ดีมาก”

- ตัวบ่งชี้ที่ ๒.๒ ระดับคุณภาพในการดำเนินการตามนโยบายสำคัญของหน่วยงานต้นสังกัด
- ตัวบ่งชี้ที่ ๒.๓ ระดับคุณภาพในการบริหารจัดการด้านบุคลากร
- ตัวบ่งชี้ที่ ๒.๕ ระดับคุณภาพในการบริหารจัดการด้านอาคารสถานที่ ด้านครุภัณฑ์และ
ด้านฐานข้อมูลสารสนเทศ
- ตัวบ่งชี้ที่ ๓.๒ ระดับคุณภาพในการพัฒนารายวิชาหรือกลุ่มวิชา
- ตัวบ่งชี้ที่ ๔.๑ ระดับคุณภาพในการดำเนินการประกันคุณภาพภายใน

มาตรฐานและตัวบ่งชี้ที่ดำเนินการในระดับ “ดี”

- ตัวบ่งชี้ที่ ๑.๑ ระดับความพึงพอใจที่มีต่อคุณภาพของผู้สำเร็จการศึกษา
- ตัวบ่งชี้ที่ ๑.๒ ร้อยละของผู้สำเร็จการศึกษาเทียบกับจำนวนผู้เข้าเรียน
- ตัวบ่งชี้ที่ ๒.๑ ระดับคุณภาพในการดำเนินการบริหารจัดการศึกษาตามแนวทางสถานศึกษา
คุณธรรม
- ตัวบ่งชี้ที่ ๒.๖ ระดับคุณภาพในการประสานความร่วมมือเพื่อการบริหารจัดการศึกษา
- ตัวบ่งชี้ที่ ๓.๑ ระดับคุณภาพในการจัดการเรียนการสอนรายวิชา
- ตัวบ่งชี้ที่ ๓.๔ ระดับคุณภาพในการจัดกิจกรรมเสริมหลักสูตร

มาตรฐานและตัวบ่งชี้ที่ดำเนินการในระดับ “พอใช้”

- ตัวบ่งชี้ที่ ๒.๔ ระดับคุณภาพในการบริหารจัดการด้านอาคารสถานที่ ด้านครุภัณฑ์และ
ด้านฐานข้อมูลสารสนเทศ
- ตัวบ่งชี้ที่ ๓.๓ ระดับคุณภาพในการจัดการศึกษา

ภาคผนวก

คำสั่งแต่งตั้งคณะกรรมการตามตัวบ่งชี้